

MICRO SWIVEL

CE 0082

Compact gated swivel
Emerillon ouvrable compact



WARNING / ATTENTION

Activities involving the use of this equipment are inherently dangerous. You are responsible for your own actions and decisions.

Before using this equipment, you must:

- Read and understand all Instructions for Use.
- Get specific training in its proper use.
- Become acquainted with its capabilities and limitations.
- Understand and accept the risks involved.

FAILURE TO HEED ANY OF THESE WARNINGS MAY RESULT IN SEVERE INJURY OR DEATH.

Les activités impliquant l'utilisation de cet équipement sont par nature dangereuses. Vous êtes responsable de vos actes, de vos décisions et de votre sécurité.

Avant d'utiliser cet équipement, vous devez :

- Lire et comprendre toutes les instructions d'utilisation.
- Vous former spécifiquement à l'utilisation de cet équipement.
- Vous familiariser avec votre équipement, apprendre à connaître ses performances et ses limites.
- Comprendre et accepter les risques induits.

LE NON-RESPECT D'UN SEUL DE CES AVERTISSEMENTS PEUT ÊTRE LA CAUSE DE BLESSURES GRAVES OU MORTELLES.

Traceability and markings Traçabilité et marquage

| | |
|----|---------------------------------|
| a. | Serial number / Numéro de série |
| b. | YY M 0000000 000 |
| c. | |
| d. | |
| e. | |
| f. | |
| g. | |
| h. | |
| i. | |

CE 0082

Apave SA
6 Rue du Général Audran
92412 Courbevoie cedex -
France
N°0082

PETZL.COM

Latest version / Dernière version | Other languages / Autres langues | Technical tips / Conseils techniques | PPE inspection / Fiche de contrôle EPI

Warning symbols / Panneaux d'alertes (1) (2) (3) (4)

PETZL
FR-38920 Crolles
Cidex 105A
PETZL.COM
ISO 9001
© 2025 Petzl
Distribution

Sustaining our Community
Au service de la Communauté
Fondation FONDATION-PETZL.ORG

1. Field of application (text part) Champ d'application (partie texte)

2. Strength Résistance

Working load limit
Valeur d'utilisation maxi

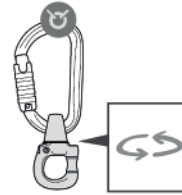


2,5 kN

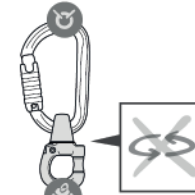
Breaking load
Charge de rupture



23 kN

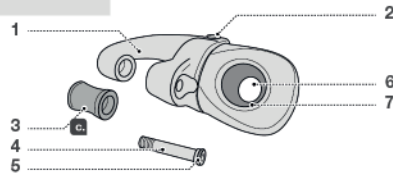


0 kN



> 0,3 kN

3. Nomenclature



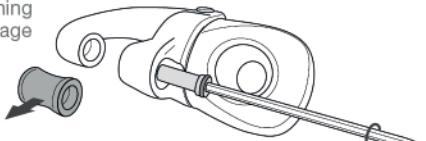
4. Inspection, points to verify (text part) Contrôle, points à vérifier (partie texte)

PPE inspection / Vérification EPI
PETZL.COM

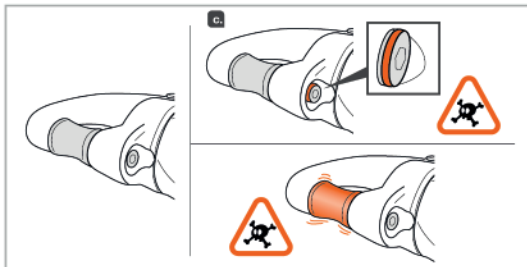
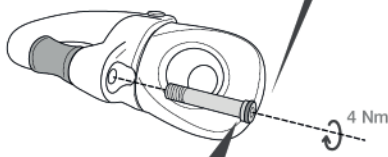
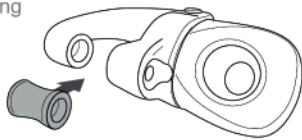
5. Compatibility (text part) Compatibilité (partie texte)

6. Mounting Montage

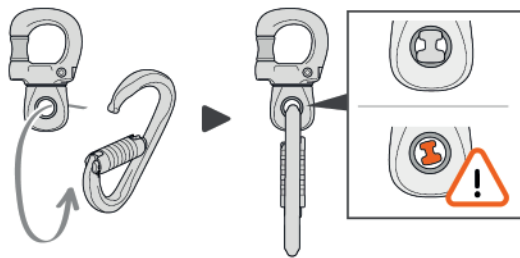
Loosening
Dévissage



Tightening
Vissage

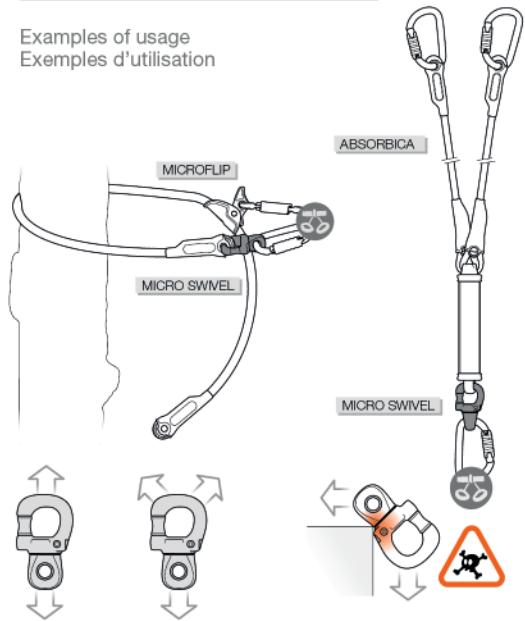


Installing the connector
Installation du connecteur



7. Installing the swivel connector Installation du connecteur émerillon

Examples of usage
Exemples d'utilisation



8. Additional information Informations complémentaires

A. Lifetime / Durée de vie

∞ unlimited
illimitée

B. Acceptable T°
T° tolérées

+ 80°C / + 176°F
- 40°C / - 40°F

C. Precautions for use / Précautions d'usage

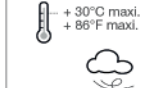


D. Cleaning / Nettoyage



+ 30°C maxi.
+ 86°F maxi.

E. Drying / Séchage



+ 30°C maxi.
+ 86°F maxi.

F. Storage - Transport
Stockage - transport



G. Maintenance
Entretien



H. Modifications - Repairs
Modifications - Réparations



I. FAQ - Contact
Questions - Contact



→ petzl.com

These Instructions for Use (text and diagrams) explain the only correct uses of this product. The warnings provide information on common misuses of this product, but it is impossible to imagine or describe all possible misuses. Check Petzl.com for updates and additional information.

You are responsible for heeding each warning and using your equipment correctly. Failure to follow these Instructions for Use exactly may result in serious injury or death. Contact Petzl if you have any doubts or difficulty understanding these Instructions for Use.

1. Field of application

Personal protective equipment (PPE) used for fall protection from height.

MICRO SWIVEL.

Compact gated swivel.

PPE-RV11.135_V3.

This product must not be pushed beyond its limits. This product must not be used for any purpose other than those described in Petzl instructions.

Responsibility

WARNING!

Activities for which this product is intended are inherently dangerous and may lead to serious injury or death from falls, falling objects, or environmental hazards.

You are responsible for your own actions, decisions and safety.

Before using this product, you must:

- Read and understand all Instructions for Use for this product, and for any equipment used with it.
- Get specific training in the use of this product and associated equipment and in managing the risks of the intended activities.
- Become acquainted with its capabilities and limitations.
- Understand and accept the risks involved.

Failure to follow all instructions and warnings may result in serious injury or death.

This product must only be used by competent and responsible persons, or those placed under the direct and visual control of a competent and responsible person.

You are responsible for your actions, your decisions and your safety and you assume the consequences of same. If you are not able, or not in a position to assume this responsibility, or if you do not fully understand the Instructions for Use, do not use this equipment.

2. Strength

Working load limit: 2.5 kN.

Breaking strength: 23 kN.

3. Nomenclature

(1) Frame, (2) Rivet, (3) Spacer, (4) Screw (with threadlock), (5) O-ring, (6) Attachment hole, (7) Connector positioning ring.

Principal materials: aluminum, steel.

4. Inspection, points to verify

Your safety depends upon the integrity of your equipment.

Petzl recommends a detailed inspection by a competent person at least once every 12 months (depending on current regulations in your country, and your conditions of usage). Your intensity of use may cause you to inspect more frequently. Follow the procedures described at Petzl.com. Record the results on your PPE inspection form: type, model, manufacturer contact info, serial number or individual number, dates: manufacture, purchase, first use, next periodic inspection; problems, comments, inspector's name and signature.

Before each use

Verify the absence of any deformation, cracks, marks, wear or corrosion on the frame, rivet, and spacer. Verify that the two parts of the frame turn freely. Verify that the connector positioning ring is present, and that the connector is correctly held in the major axis position. Make sure the screw is securely tightened (e.g. correct installation, lack of play).

During use

It is important to regularly monitor the condition of the product and its connections to the other equipment in the system. Make sure that all items of equipment are correctly positioned with respect to each other.

5. Compatibility

This product is part of a safety system. Verify that this product is compatible with the other equipment used with it.

Equipment used with your MICRO SWIVEL must meet current standards in your country (e.g. EN 354 lanyard or EN 362 connectors).

6. Mounting

Screw installation/removal: check the condition of the threadlock and apply new threadlock if necessary.

Carry out the mounting in a suitable location to avoid losing the spacer or screw.

Make sure the O-ring is present on the screw. If the O-ring is missing, contact Petzl after-sales service.

To ensure proper performance of your device, the screw must be correctly installed and tightened to the indicated torque. Using a torque wrench is the only way to verify that the tightening torque is correct.

Verify there is no play in the spacer. The MICRO SWIVEL is secure only if the spacer is closed and the screw completely tightened. Loading the MICRO SWIVEL in any other way (e.g. with the screw poorly tightened) is dangerous and can reduce its strength.

The gated end of the MICRO SWIVEL should only be used for semi-permanent installation (no frequent connection/disconnection).

7. Installing the swivel connector

A swivel is strongest when loaded on the major axis. Avoid loading the MICRO SWIVEL on its spacer. Avoid any rubbing or cantilever loading.

Keep the system under tension to avoid incorrect positioning of the MICRO SWIVEL or connectors.

8. Additional information

This product meets the requirements of Regulation (EU) 2016/425 on personal protective equipment. The EU declaration of conformity is available at Petzl.com.

- In a fall-arrest system, take into account the length of any connectors that will have an effect on the fall distance.
- You must have a rescue plan and the means to rapidly implement it in the event of difficulties encountered while using this equipment.
- The anchor point for the system should preferably be located above the user's position and meet EN 795 requirements (12 kN minimum strength).
- In a fall-arrest system, it is essential to check the required clearance below the user before each use, in order to avoid hitting the ground or an obstacle in the event of a fall.
- Make sure that the anchor point is correctly positioned, in order to limit the risk and the length of a fall.
- A fall-arrest harness is the only device allowable for supporting the body in a fall-arrest system.
- When using multiple items of equipment, a dangerous situation can arise in which the safety function of an item of equipment can be affected by the safety function of another item of equipment.
- Ensure that your products do not rub against abrasive surfaces or sharp edges.
- Users must be medically fit for activities at height. WARNING! Inert suspension in a harness can result in serious injury or death.
- The Instructions for Use for each item of equipment used in conjunction with this product must be followed.
- The Instructions for Use must be provided to the user of this equipment, in the language of the country where the equipment is used.
- Keep the Instructions for Use in a permanent file for reference after removing them from the equipment.
- Make sure the markings on the product are legible.

When to retire your equipment

An exceptional event can lead you to retire a product after only one use (depending on, for example, the type and intensity of use, the environment of use: harsh environments, marine environments, sharp edges, extreme temperatures, chemicals).

A product must be retired when:

- It has exceeded its lifespan.
- It has been subjected to a major fall or load.
- It fails to pass inspection. You have any doubt as to its reliability.
- You do not know its full usage history (e.g. an illegible product marking).
- It becomes obsolete (for example, due to changes in legislation, standards, technique or incompatibility with other equipment).

Destroy these products to prevent further use.

Icons:

- A. Unlimited lifespan** - **B. Acceptable temperatures** - **C. Usage precautions**
- D. Cleaning** - **E. Drying** - **F. Storage/transport** - **G. Maintenance** - **H. Modifications/repairs (prohibited outside of Petzl facilities, except replacement parts)** - **I. Questions/contact**

3-year guarantee

Against any material or manufacturing defect. Exclusions: normal wear and tear, oxidation, modifications or alterations, incorrect storage, poor maintenance, negligence, uses for which this product is not designed.

Warning symbols

1. Situation presenting an imminent risk of serious injury or death. 2. Exposure to a potential risk of accident or injury. 3. Important information on the functioning or performance of your product. 4. Equipment incompatibility.

Traceability and markings

a. Meets PPE regulatory requirements. Notified body performing the EU type examination - b. Number of the notified body responsible for the production control of this PPE - c. Traceability: datamatrix - d. Strength - e. Serial number - f. Year of manufacture - g. Month of manufacture

- h. Batch number - i. Individual identifier - j. Standards - k. Read the Instructions for Use carefully - l. Manufacturer name - m. Model identification - n. Tightening torque for the screw

FR

Cette notice (texte et dessins) explique les seuls usages corrects de ce produit. Les alertes vous informent des mauvais usages les plus fréquents liés à l'utilisation de votre produit, mais il est impossible d'imaginer et de décrire l'ensemble des mauvais usages. Prenez connaissance des mises à jour et informations complémentaires sur Petzl.com. Vous êtes responsable de la prise en compte de chaque alerte et de l'utilisation correcte de votre équipement. Si vous ne suivez pas précisément cette notice technique, vous vous exposez à un risque de blessures graves à mortelles. Contactez Petzl si vous avez des doutes ou des difficultés de compréhension.

1. Champ d'application

Équipement de protection individuelle (EPI) contre les chutes de hauteur.

MICRO SWIVEL.

Émerillon ouvrable compact.

PPE-RV11.135_V3.

Ce produit ne doit pas être sollicité au-delà de ses limites. Ce produit ne doit pas être utilisé dans toute autre situation que celles décrites dans les instructions Petzl.

Responsabilité

ATTENTION !

Les activités pour lesquelles ce produit est prévu sont par nature dangereuses et présentent un risque de blessures graves à mortelles par chute de la personne, chute d'objets ou liées à d'autres dangers objectifs de l'environnement.

Vous êtes responsable de vos actes, de vos décisions et de votre sécurité.

Avant d'utiliser ce produit, vous devez :

- Lire et comprendre toutes les instructions d'utilisation du produit et des équipements liés.
- Vous former spécifiquement à l'utilisation de ce produit et des équipements liés, ainsi qu'à la gestion des risques inhérents aux activités pour lesquelles le produit est prévu.
- Vous familiariser avec votre équipement, apprendre à connaître ses performances et ses limites.
- Comprendre et accepter les risques induits.

Le non-respect de l'ensemble des instructions et des avertissements peut être la cause de blessures graves ou mortelles.

Ce produit ne doit être utilisé que par des personnes compétentes et avisées ou placées sous le contrôle visuel direct d'une personne compétente et avisée.

Vous êtes responsable de vos actes, de vos décisions et de votre sécurité et en assumez les conséquences. Si vous n'êtes pas en mesure d'assumer cette responsabilité, ou si vous n'avez pas bien compris les instructions d'utilisation, n'utilisez pas cet équipement.

2. Résistance

Valeur d'utilisation maximale : 2,5 kN.

Charge de rupture : 23 kN.

3. Nomenclature

(1) Corps, (2) Rivet, (3) Entrotoise, (4) Vis (avec frein filet), (5) Joint, (6) Trou de connexion, (7)

Étage de maintien du connecteur.

Matériaux principaux : aluminium, acier.

4. Contrôle, points à vérifier

Votre sécurité est liée à l'intégrité de votre équipement.

Petzl conseille une vérification approfondie, par une personne compétente, au minimum tous les 12 mois (en fonction de la réglementation en vigueur dans votre pays et de vos conditions d'utilisation). L'intensité de votre usage peut vous amener à vérifier plus fréquemment votre EPI. Enregistrez les résultats des opérations décrites sur Petzl.com. Enregistrez les résultats sur la fiche de vie de votre EPI : type, modèle, coordonnées du fabricant, numéro de série ou numéro individuel, dates : fabrication, achat, première utilisation, prochains examens périodiques, défauts, remarques, nom et signature du contrôleur.

Avant toute utilisation

Vérifiez l'absence de déformations, fissures, marques, usures, corrosion sur le corps, le rivet et l'entrotoise. Vérifiez la bonne rotation des deux parties du corps. Vérifiez la présence de la bague de maintien du connecteur et le bon maintien du connecteur dans son axe de travail. Vérifiez le serrage de la vis (par exemple, installation correcte, absence de jeu).

Pendant l'utilisation

Il est important de contrôler régulièrement l'état du produit et de ses connexions avec les autres équipements du système. Assurez-vous du bon positionnement des équipements les uns par rapport aux autres.

5. Compatibilité

Ce produit est un élément d'un système de sécurité. Vérifiez la compatibilité de ce produit avec les autres équipements associés à votre usage.

Les éléments utilisés avec votre MICRO SWIVEL doivent être conformes aux normes en vigueur dans votre pays (longe EN 354 ou connecteurs EN 362, par exemple).

6. Montage

Montage/démontage de la vis : vérifiez l'état du frein filet, appliquez un nouveau frein filet si nécessaire.

Réalisez le montage dans un endroit adapté pour éviter de perdre l'entrotoise ou la vis.

Assurez-vous de la présence du joint sur la vis. Si le joint est absent, contactez le SAV Petzl. Afin d'assurer les bonnes performances de votre appareil, la vis doit être installée correctement et serrée au couple indiqué. Seule l'utilisation d'une clé dynamométrique permet de vérifier que le couple de serrage obtenu est correct.

Vérifiez l'absence de jeu au niveau de l'entrotoise. Le MICRO SWIVEL est sûr uniquement si l'entrotoise est fermement serrée sur la vis et complètement vissée. Sollicitez le MICRO SWIVEL de toute autre manière est dangereux et peut réduire sa résistance, par exemple avec la vis mal serrée. Côté ouvrable, le MICRO SWIVEL doit être réservé à des connexions/déconnexions exceptionnelles.

7. Installation du connecteur émerillon

Un émerillon offre la résistance maximale dans le grand axe. Évitez de mettre en charge le MICRO SWIVEL au niveau de l'entrotoise. Évitez tout frottement ou appui en porte-à-faux. Maintenez le système en tension pour éviter les mauvais positionnements du MICRO SWIVEL ou des connecteurs.

8. Informations complémentaires

Ce produit est conforme au règlement (UE) 2016/425 relatif aux équipements de protection individuelle. La déclaration de conformité UE est disponible sur Petzl.com.

Dans un système d'arrêt des chutes, tenez compte de la longueur des connecteurs qui influent sur la hauteur de chute.

- Réalisez un plan de secours et prévoyez les moyens de secours nécessaires pour intervenir rapidement en cas de difficultés.
- L'arrimage du système doit être de préférence situé au-dessus de la position de l'utilisateur et répondre aux exigences EN 795 (résistance minimum 12 kN).
- Dans un système d'arrêt des chutes, il est essentiel de vérifier l'espace libre requis sous l'utilisateur, avant chaque utilisation, afin d'éviter toute collision avec le sol, ou un obstacle, en cas de chute.
- Veillez à ce que le point d'arrimage soit correctement positionné, afin de limiter le risque et la hauteur de chute.
- Un harnais d'antichute est le seul dispositif de préhension du corps qu'il soit permis d'utiliser dans un système d'arrêt des chutes.
- Un danger peut survenir lors de l'utilisation de plusieurs équipements dans laquelle la fonction de sécurité de l'un des équipements peut être affectée par la fonction de sécurité d'un autre équipement.
- Veillez à ce que vos produits ne frottent pas sur des matériaux abrasifs ou pièces coupantes.
- Les utilisateurs doivent être médicalement aptes aux activités en hauteur. ATTENTION ! Être suspendu et inerte dans un harnais peut déclencher des troubles physiologiques graves ou la mort.
- Les instructions d'utilisation définies dans les notices de chaque équipement associé à ce produit doivent être respectées.
- Les instructions d'utilisation doivent être fournies à l'utilisateur de cet équipement dans la langue du pays d'utilisation.
- Conservez les instructions d'utilisation dans un dossier permanent pour pouvoir les consulter après les avoir retirées de votre équipement.
- Assurez-vous de la lisibilité des marquages sur le produit.

Mise au rebut

Un événement exceptionnel peut vous conduire à rebuter un produit après une seule utilisation (par exemple, type et intensité d'utilisation, environnements d'utilisation : milieux agressifs, milieux marins, arêtes coupantes, températures extrêmes, produits chimiques).

Un produit doit être rebuté quand :

- Il a dépassé sa durée de vie.
- Il a subi une chute ou un effort important.
- Le résultat des vérifications du produit n'est pas satisfaisant. Vous avez un doute sur sa fiabilité.
- Vous ne connaissez pas son historique complet d'utilisation (par exemple, un marquage produit illisible).
- Son usage est obsolète (par exemple, évolution législative, normative, technique ou incompatibilité avec d'autres équipements).

Détruyez ces produits pour éviter une future utilisation.

Pictogrammes :

- A. Durée de vie illimitée** - **B. Températures tolérées** - **C. Précautions d'usage**
- D. Nettoyage** - **E. Séchage** - **F. Stockage/transport** - **G. Entretien** - **H. Modifications/réparations (interdites hors des ateliers Petzl, sauf pièces de rechange)** - **I. Questions/contact**

Garantie 3 ans

Contre tout défaut de matière ou fabrication. Sont exclus : usure normale, oxydation, modifications ou retouches, mauvais stockage, mauvais entretien, négligences, utilisations pour lesquelles ce produit n'est pas destiné.

Panneaux d'alerte

1. Situation présentant un risque imminent de blessure grave ou mortelle. 2. Exposition à un risque potentiel d'accident ou de blessure. 3. Information importante sur le fonctionnement ou les performances de votre produit. 4. Incompatibilité matérielle.

Tracabilité et marquage

a. Conforme aux exigences du règlement EPI. Organisme notifié pour l'examen UE de type

- b. Numéro de l'organisme notifié pour le contrôle de production de cet EPI - c. Tracabilité : datamatrix - d. Résistance - e. Numéro individuel - f. Année de fabrication - g. Mois de fabrication - h. Numéro de lot - e. i. Identifiant individuel - j. Normes - k. Lire attentivement la notice technique - l. Nom du fabricant - m. Identification du modèle - n. Couple de serrage de la vis

DE

Diese Gebrauchsanleitung (Text und Abbildungen) beschreibt die einzigen sachgemäßen Verwendungen dieses Produkts.

Die Warnhinweise informieren Sie über die häufigsten unsachgemäßen Verwendungen im Zusammenhang mit der Nutzung Ihres Produkts. Es ist jedoch unmöglich, alle unsachgemäßen Verwendungen darzulegen und zu schildern. Bitte nehmen Sie Kenntnis von den Aktualisierungen und zusätzlichen Informationen auf Petzl.com. Sie sind für die Beachtung der Warnhinweise und für die sachgemäße Verwendung Ihres Produkts verantwortlich. Wenn Sie sich nicht genau an diese Gebrauchsanleitung halten, setzen Sie sich dem Risiko schwerer bis tödlicher Verletzungen aus. Wenn Sie Zweifel haben oder etwas nicht richtig verstehen, wenden Sie sich bitte an Petzl.

1. Anwendungsbereich

Persönliche Schutzausrüstung (PSA) zum Schutz gegen Absturz. MICRO SWIVEL.

Kompakter aufschraubbarer Wirbel.

PPE-RV11.135_V3.

Dieses Produkt darf nicht über seine Grenzen hinaus belastet werden. Dieses Produkt darf ausschließlich zu den Zwecken verwendet werden, die in der Gebrauchsanweisung von Petzl beschrieben werden.

Haftung

ACHTUNG!

Die Aktivitäten, für die dieses Produkt vorgesehen ist, sind naturgemäß gefährlich und bergen das Risiko schwerer bis tödlicher Verletzungen durch Absturz der anwesenden Person, herabfallende Gegenstände oder im Zusammenhang mit anderen objektiven Gefahren (Naturereignisse). Für Ihre Handlungen, Entscheidungen und für Ihre Sicherheit sind Sie selbst verantwortlich.

Vor dem Gebrauch dieser Ausrüstung müssen Sie:

- Alle Gebrauchsanleitungen sowohl dieses Produkts als auch der zusammen damit verwendeten Ausrüstungsgegenstände vollständig lesen und verstehen.
- In der Ausrüstung die richtigen Benutzung dieses Produkts und der zusammen damit verwendeten Ausrüstungsgegenstände sowie im Umgang mit den Risiken, die mit den Aktivitäten, für die das Produkt vorgesehen ist, einhergehen.
- Sich mit Ihrer Ausrüstung vertraut machen, die Möglichkeiten und Grenzen kennen lernen.
- Die mit dem Einsatz verbundenen Risiken verstehen und akzeptieren.

Alle Gebrauchshinweise und Warnungen müssen beachtet werden; die Nichtberücksichtigung auch nur eines Hinweises oder einer Warnung kann zu schweren Verletzungen oder sogar Tod führen.

Dieses Produkt darf nur von kompetenten und verantwortungsbewussten Personen verwendet werden oder von Personen, die unter der direkten Aufsicht und visuellen Kontrolle einer kompetenten und verantwortungsbewussten Person stehen. Sie sind für Ihre Handlungen, Entscheidungen und für Ihre Sicherheit verantwortlich und tragen die Konsequenzen. Wenn Sie nicht in der Lage sind, diese Verantwortung zu übernehmen, oder wenn Sie die Gebrauchshinweise nicht richtig verstanden haben, benutzen Sie diese Ausrüstung nicht.

2. Bruchlast

Maximale Gebrauchslast: 2,5 kN.

Bruchlast: 23 kN.

3. Benennung der Teile

(1) Körper, (2) Niete, (3) Verschlussstiel, (4) Schraube (mit Schraubensicherung), (5) O-Ring, (6) Verbindungöse, (7) Ring, um das Verbindungselement in der richtigen Position zu halten. Hauptmaterialien: Aluminium, Stahl.

4. Überprüfung, zu kontrollierende Punkte

Ihre Sicherheit hängt vom Zustand Ihrer Ausrüstung ab.

Petzl empfiehlt, mindestens alle 12 Monate (entsprechend den in Ihrem Land geltenden Vorschriften und den Nutzungsbedingungen) eine eingehende Überprüfung durch eine kompetente Person durchführen zu lassen. Abhängig von der Gebrauchsintensität muss Ihre PSA gegebenenfalls häufiger überprüft werden. Bitte beachten Sie die auf Petzl.com beschriebenen Vorgehensweisen. Tragen Sie die Ergebnisse in den Prüfbericht Ihrer PSA ein: Typ, Modell, Kontaktinformation des Herstellers, Seriennummer oder individuelle Nummer, Daten: Herstellung, Kauf, erste Anwendung, nächste regelmäßige Überprüfung, Probleme, Bemerkungen, Name und Unterschrift der prüfenden Person.

Vor jedem Einsatz

Vergewissern Sie sich, dass Körper, Niete und Verschlussstiel keine Deformationen, Risse, Kratzer, Abnutzungs- und Korrosionserscheinungen aufweisen. Vergewissern Sie sich, dass sich beide Teile des Körpers ungehindert drehen. Stellen Sie sicher, dass der Ring, der das Verbindungselement in der richtigen Position hält, vorhanden ist und dass das Verbindungselement in der Längsachse belastet wird. Prüfen Sie, ob die Schraube festgezogen ist (z. B. richtige Montage, kein Spiel).

Während des Gebrauchs

Es ist unerlässlich, den Zustand des Produkts und seiner Verbindungen mit anderen Ausrüstungsgegenständen im System regelmäßig zu überprüfen. Stellen Sie stets sicher, dass die einzelnen Ausrüstungsgegenstände im System richtig zueinander positioniert sind.

5. Kompatibilität

Dieses Produkt ist Teil eines Sicherheitssystems. Überprüfen Sie die Kompatibilität des Produkts mit den anderen Ausrüstungsgegenständen, die Sie zusammen mit dem Produkt verwenden. Die mit Ihrem MICRO SWIVEL verwendeten Ausrüstungsgegenstände müssen mit den in Ihrem Land geltenden Normen übereinstimmen (z. B. Verbindungsmittel nach EN 354 oder Verbindungselemente nach EN 362).

6. Montage

Setzen/Lösen der Schraube: Überprüfen Sie den Zustand der Schraubensicherung und tragen Sie gegebenenfalls neue Schraubensicherung auf.

Wählen Sie einen geeigneten Platz für die Montage, um das Verschlussstiel und die Schraube nicht zu verformen.

Vergewissern Sie sich, dass der O-Ring der Schraube vorhanden ist. Im Falle eines fehlenden O-Rings wenden Sie sich bitte an den Kundendienst von Petzl.

Damit die Leistungseigenschaften Ihres Geräts gewährleistet werden können, muss die Schraube richtig angebracht und mit dem angegebenen Drehmoment angezogen werden. Nur mithilfe eines Drehmomentschlüssels kann überprüft werden, ob das erreichte Anzugsdrehmoment korrekt ist.

Stellen Sie sicher, dass das Verschlussstiel kein Spiel hat. Der MICRO SWIVEL ist nur sicher, wenn er verschlossen und die Schraube fest angezogen ist. Jede andere Belastung des MICRO SWIVEL ist gefährlich und kann seine Bruchlast reduzieren (z. B. bei nicht fest angezogener Schraube).

Der aufschraubbare Teil des MICRO SWIVEL ist für eine dauerhafte Verbindung bestimmt und sollte nur ausnahmsweise geöffnet/geschlossen werden.

7. Installation des Verbindungswirbels

Ein Wirbel weist die maximale Bruchlast in der Längsachse auf. Vermeiden Sie die Belastung des MICRO SWIVEL am Verschlussstiel. Vermeiden Sie jegliche Reibung und Querbelastung. Halten Sie das Seil gestrafft, um eine falsche Positionierung des MICRO SWIVEL oder der Verbindungselemente zu vermeiden.

8. Zusätzliche Informationen

Das Produkt entspricht der PSA-Verordnung (EU) 2016/425. Die EU-Konformitätserklärung ist auf Petzl.com verfügbar.

- Bei einem Aufhängesystem muss die Länge der Verbindungselemente berücksichtigt werden, da diese die Sturzhöhe beeinflusst.
- Die anwendende Person muss eventuelle Schwierigkeiten, die während der Anwendung dieses Produkts auftreten können, Rettungsmöglichkeiten einplanen.
- Der Anschlagpunkt des Systems sollte oberhalb der Position der anwendenden Person errichtet werden und den Anforderungen der Norm EN 795 entsprechen. Die Mindestbruchlast des Anschlagpunktes muss 12 kN betragen.
- In einem Aufhängesystem ist vor jeder Benutzung sicherzustellen, dass genügend Sturzraum unter der anwendenden Person vorhanden ist, sodass sie im Falle eines Sturzes nicht auf den Boden oder auf ein Hindernis schlägt.
- Achten Sie darauf, dass der Anschlagpunkt richtig platziert ist, um das Risiko und die Höhe eines Sturzes zu reduzieren.
- In einem Aufhängesystem ist zum Halten des Körpers ausschließlich ein Auffanggurt zulässig.
- Werden mehrere Ausrüstungsgegenstände zusammen verwendet, kann es zu gefährlichen Situationen kommen, wenn die Sicherheitsfunktion eines Gegenstands durch einen anderen Ausrüstungsgegenstand behindert wird.
- Achten Sie darauf, dass die Produkte nicht an rauen Materialien oder scharfkantigen Gegenständen reiben.
- Anwenderinnen und Anwender müssen für Aktivitäten in der Höhe gesundheitlich in guter Verfassung sein. ACHTUNG! Das regungslose Hängen in einem Gürt kann zu schweren Verletzungen oder sogar Tod führen (Hängetrauma).
- Die Gebrauchsanleitungen für jeden Ausrüstungsgegenstand, der zusammen mit diesem Produkt verwendet wird, müssen unbedingt befolgt werden.
- Die Gebrauchsanleitungen müssen allen Anwendern und Anwenderinnen dieser Ausrüstung in Landessprache zur Verfügung gestellt werden.
- Bewahren Sie die Gebrauchsanleitung in einem eigenen Ordner auf, damit Sie sie konsultieren können, auch nachdem Sie sie von der Ausrüstung entfernt haben.
- Vergewissern Sie sich, dass die Markierungen auf dem Produkt lesbar sind.

Aussondern von Ausrüstung

- Aufgezwungene Umstände können die Aussonderung eines Produkts nach einer einmaligen Anwendung erforderlich machen (z. B. Art und Intensität der Benutzung, Anwendungsbereich: aggressive Umgebungen, Meeresklima, scharfe Kanten, extreme Temperaturen, Chemikalien). In folgenden Fällen muss ein Produkt ausgesondert werden:
 - Seine Lebensdauer wurde überschritten.
 - Es wurde einem schweren Sturz oder einer schweren Belastung ausgesetzt.
 - Das Produkt fällt bei der Überprüfung durch. Sie bezweifeln seine Zuverlässigkeit.
 - Die vollständige Gebrauchsgeschichte ist nicht bekannt (z. B. ist eine Produktmarkierung unleserlich).
 - Das Produkt ist veraltet (z. B. Änderung der gesetzlichen Bestimmungen, der Normen und

der technischen Vorschriften, Inkompatibilität mit anderen Ausrüstungsgegenständen). Zerstören und entsorgen Sie diese Produkte, um ihren weiteren Gebrauch zu verhindern.

Zeichenerklärungen:

A. Unbegrenzte Lebensdauer – B. Temperaturbeständigkeit – C. Vorsichtsmaßnahmen – D. Reinigung – E. Trocknung – F. Lagerung/Transport – G. Pflege – H. Änderungen/Reparaturen (außerhalb der Petzl-Betriebsstätten nicht zulässig, ausgenommen Ersatzteile) – I. Fragen/Kontakt

3 Jahre Garantie

Auf Material- und Fabrikationsfehler. Von der Garantie ausgeschlossen sind: normale Abnutzung, Oxidation, Modifikationen oder Nachbesserungen, unsachgemäße Lagerung, unsachgemäße Wartung, Nachlässigkeit und Anwendungen, für die das Produkt nicht bestimmt ist.

Warnhinweise

1. Unmittelbare Verletzungs- oder Lebensgefahr. 2. Potenzielles Unfall- oder Verletzungsrisiko. 3. Wichtige Information über die Funktionsweise oder die Leistungsangaben Ihres Produkts. 4. Inkompatibilität zwischen Ausrüstungsgegenständen.

Rückverfolgbarkeit und Markierung

a. Entspricht den Anforderungen der PSA-Verordnung. Ausgewiesene Stelle für die EU-Baumusterprüfung – b. Nummer der notifizierten Stelle für die Produktionskontrolle dieses PSA – c. Rückverfolgbarkeit: Data Matrix – d. Bruchlast – e. Individuelle Nummer – f. Herstellungsjahr der Herstellungsmontage – h. Nummer der Fertigungsreihe – i. Individuelle Produktnummer – j. Normen – k. Lesen Sie die Gebrauchsanleitung aufmerksam durch – l. Name des Herstellers – m. Modell-Keilzeichnung – n. Anzugsdrehmoment der Schraube

IT

Questa nota informativa (testo e disegni) spiega gli unici utilizzi corretti di questo prodotto. Gli avvisi danno informazioni sugli utilizzi errati più frequenti del vostro prodotto, ma è impossibile immaginarli e descriverli tutti. Prendere visione degli aggiornamenti e delle informazioni supplementari sul sito Petzl.com.

Voi siete responsabili della considerazione di ogni avviso e dell'utilizzo corretto del dispositivo. Se non si segue con precisione questa nota informativa, si corre il rischio di lesioni gravi o mortali. Contattare Petzl in caso di dubbi o difficoltà di comprensione.

1. Campo di applicazione

Dispositivo di protezione individuale (DPI) contro le cadute dall'alto.

MICRO SWIVEL.

Girello apribile compatto.

PPE-RV11.135_V3.

Queso prodotto non deve essere sollecitato oltre i suoi limiti. Questo prodotto non deve essere utilizzato in situazioni diverse da quelle descritte nelle istruzioni Petzl.

Responsabilità

ATTENZIONE!

Le attività a cui è destinato questo prodotto sono per natura pericolose e presentano il rischio di lesioni gravi o mortali dovute alla caduta di persone, oggetti o altri pericoli ambientali oggettivi. Voi siete responsabili delle vostre azioni, delle vostre decisioni e della vostra sicurezza.

Prima di utilizzare questo prodotto, occorre:

- Leggere e comprendere tutte le istruzioni d'uso del prodotto e dei dispositivi collegati.
- Ricevere una formazione adeguata sull'utilizzo di questo prodotto e dei dispositivi collegati, nonché sulla gestione dei rischi inerenti alle attività a cui il prodotto è destinato.
- Acquisire familiarità con il dispositivo, imparare a conoscerne le prestazioni e i limiti.
- Comprendere e accettare i rischi indotti.

Il mancato rispetto di tutte le istruzioni e le avvertenze può essere la causa di ferite gravi o mortali.

Questo prodotto deve essere utilizzato esclusivamente da persone competenti e addestrate o sottoposte al controllo visivo diretto di una persona competente e addestrata.

Voi siete responsabili delle vostre azioni, delle vostre decisioni e della vostra sicurezza e ve ne assumete le conseguenze. Se non siete in grado di assumervi questa responsabilità, o se non avete compreso le istruzioni d'uso, non utilizzare questo dispositivo.

2. Resistenza

Carico massimo di lavoro: 2,5 kN.

Carico di rottura: 23 kN.

3. Nomenclatura

(1) Corpo, (2) Rivetto, (3) Distanziale, (4) Vite (con frenafiletto), (5) Guarnizione, (6) Foro di collegamento, (7) Anello di posizionamento del connettore.

Materiali principali: alluminio, acciaio.

4. Controllo, punti da verificare

La vostra sicurezza è legata all'integrità della vostra attrezzatura.

Petzl raccomanda un controllo approfondito come minimo ogni 12 mesi da parte di una persona competente (in funzione della normativa in vigore nel vostro paese e delle vostre condizioni d'uso). L'intensità di utilizzo può comportare un controllo più frequente del DPI. Rispettate le procedure descritte sul sito Petzl.com. Registrare i risultati nella scheda di vita del vostro DPI: tipo, modello, dati del fabbricante, numero di serie o numero individuale; date: fabbricazione, acquisto, primo utilizzo, successive verifiche periodiche; difetti, osservazioni; nome e firma del controllore.

Prima di ogni utilizzo

Verificare l'assenza di deformazioni, fessurazioni, segni, usure, corrosioni su corpo, rivetto e distanziale. Verificare la corretta rotazione delle due parti del corpo. Verificare la presenza dell'anello di posizionamento del connettore e il corretto posizionamento del connettore nel suo asse di lavoro.

Verificare il serraggio della vite (per esempio installazione corretta, assenza di gioco).

Durante l'utilizzo

È importante controllare regolarmente lo stato del prodotto e dei suoi collegamenti con gli altri dispositivi del sistema. Assicurarsi del corretto posizionamento dei dispositivi gli uni rispetto agli altri.

5. Compatibilità

Questo prodotto fa parte di un sistema di sicurezza. Verificare la compatibilità di questo prodotto con gli altri dispositivi associati per il dispositivo.

Gli elementi utilizzati con il MICRO SWIVEL devono essere conformi alle norme in vigore nel vostro paese (per esempio cordino EN 354 o connettori EN 362).

6. Montaggio

Montaggio/smontaggio della vite: verificare lo stato dei frenafiletto, se necessario applicarne dell'altro.

Effettuare il montaggio in un luogo adatto per evitare di perdere il distanziale o la vite. Assicurarsi che sia presente la guarnizione sulla vite. Se la guarnizione è assente, contattare il servizio Post-Vendita Petzl.

Per garantire le buone prestazioni del dispositivo, la vite deve essere installata correttamente e serrata alla coppia indicata. Soltanto l'utilizzo di una chiave dinamometrica consente di verificare che la coppia di serraggio ottenuta sia corretta.

Verificare che il distanziale non presenti gioco. Il MICRO SWIVEL è sicuro esclusivamente se il distanziale è chiuso e la vite completamente avvitata. Una diversa sollecitazione del MICRO SWIVEL è pericolosa e può ridurre la resistenza, per esempio con la vite stretta male. Il MICRO SWIVEL con lato apribile deve essere riservato a collegamenti/collegamenti eccezionali.

7. Installazione del connettore girello

Un girello garantisce la massima resistenza sull'asse maggiore. Evitare di caricare il MICRO SWIVEL sul distanziale. Evitare qualsiasi sfregamento o appoggio a sbalzo.

Tenere il sistema in tensione per evitare gli errati posizionamenti del MICRO SWIVEL o dei connettori.

8. Informazioni supplementari

Questo prodotto è conforme al regolamento (UE) 2016/425 relativo ai dispositivi di protezione individuale. La distanziale di conformità UE è disponibile sul sito Petzl.com.

- In un sistema di arresto caduta, tenere conto della lunghezza dei connettori che può influire sull'altezza della caduta.
- Realizzare una procedura di soccorso e prevedere i mezzi di soccorso necessari per intervenire rapidamente in caso di difficoltà.

L'ancoraggio del sistema deve essere preferibilmente situato al di sopra della posizione dell'utilizzatore e deve rispondere ai requisiti della norma EN 795 (resistenza minima 12 kN).

- In un sistema di arresto caduta, è fondamentale verificare lo spazio libero richiesto sotto l'utilizzatore, prima di ogni utilizzo, per evitare la collisione con il suolo, o un ostacolo, in caso di caduta.

- Assicurarsi che il punto di ancoraggio sia posizionato correttamente, per ridurre il rischio e l'altezza della caduta.

- Un'imbracatura anticaduta è l'unico dispositivo di presa del corpo che sia consentito utilizzare in un sistema di arresto caduta.

- Un periodo può soprappiungere al momento dell'utilizzo di più dispositivi in cui la funzione di sicurezza di uno dei dispositivi può essere compromessa dalla funzione di sicurezza di un altro dispositivo.

- Verificare che i prodotti non sfregino contro materiali abrasivi o parti taglienti.

- Gli utilizzatori devono avere l'idoneità sanitaria per le attività in quota. **ATTENZIONE!** La sospensione inerte nell'imbracatura può generare gravi disturbi fisiologici o la morte.

- Devono essere rispettate le istruzioni d'uso indicate nelle note informative di ogni dispositivo associato a questo prodotto.

- Le istruzioni d'uso di questo dispositivo devono essere fornite all'utilizzatore e redatte nella lingua del paese in cui il prodotto viene utilizzato.

- Conservare le istruzioni d'uso in un archivio permanente per poterle consultare dopo averle rimosse dal dispositivo.

- Assicurarsi che le marcature sul prodotto siano leggibili.

Eliminazione

Un evento eccezionale può comportare l'eliminazione del prodotto dopo un solo utilizzo (per esempio, tipo ed intensità di utilizzo, ambiente di utilizzo: ambienti aggressivi, ambienti marini, parti taglienti, temperature estreme, prodotti chimici).

Il prodotto deve essere eliminato quando:

- Ha superato la durata di vita prevista.
- Ha subito una caduta o uno sforzo notevole.
- Il risultato dei controlli del prodotto non è soddisfacente. Si ha un dubbio sulla sua affidabilità.
- Non si conosce l'intera storia del suo utilizzo (per esempio, una marcatura prodotto illeggibile).
- Il suo utilizzo è obsoleto (per esempio, evoluzione delle leggi, delle normative, delle tecniche o incompatibilità con altri dispositivi).
- Distruggere i prodotti scartati per evitarne un futuro utilizzo.

Pittogrammi:

A. Durata illimitata - B. Temperature tollerate - C. Precauzioni d'uso - D. Pulizia - E. Ascciugatura - F. Stoccaggio/trasporto - G. Manutenzione - H. Modifiche/riparazioni (proibite al di fuori degli stabilimenti Petzl salvo pezzi di ricambio) - I. Domande/contatto

Garanzia 3 anni

Contro ogni difetto di materiale o di fabbricazione. Sono esclusi: usura normale, ossidazione, modifiche o ritocchi, cattiva conservazione, manutenzione impropria, negligenze, utilizzi ai quali questo prodotto non è destinato.

Segnali di attenzione

1. Situazione che presenta un rischio imminente di lesione grave o mortale. 2. Esposizione a un rischio potenziale d'incidente o lesione. 3. Informazione importante sul funzionamento o le performance del vostro prodotto. 4. Incompatibilità materiale.

Tracciabilità e marcatura

a. Conforme ai requisiti del regolamento DPI, Organismo notificato che interviene per l'esame UE di tipo - b. Numero dell'organismo notificato per il controllo della produzione di questo DPI - c. Tracciabilità: datamatrix - d. Resistenza - e. Numero individuale - f. Anno di fabbricazione - g. Mese di fabbricazione - h. Numero lotto - i. Identificativo individuale - j. Norme - k. Leggere attentamente la nota informativa - l. Nome del fabbricante - m. Identificazione del modello - n.

Coppia di serraggio della vite

ES

Esta ficha técnica (texto y dibujos) explica las únicas utilizations correctas de este producto. Las advertencias le informan de las utilizations incorrectas más frecuentes relacionadas con la utilización de su producto, pero es imposible imaginar y describir todas las utilizations incorrectas. Infórmese de las actualizaciones y de la información complementaria en Petzl.com

Usted es responsable de tener en cuenta cada una de las advertencias y de utilizar correctamente su equipo. Si no sigue exactamente esta ficha técnica, se expone a un riesgo de lesiones graves o mortales. Contacte con Petzl si tiene dudas o dificultades de comprensión.

1. Campo de aplicación

Equipo de protección individual (EPI) contra las caídas de altura.

MICRO SWIVEL.
Eslabón giratorio compacto con cierre.
PPE-RV/11.135_V3.

Este producto no debe ser solicitado más allá de sus límites. Este producto no debe ser utilizado en ninguna otra situación que las descritas en las instrucciones de Petzl.

Responsabilidad

¡ATENCIÓN!

Las actividades para las que este producto está previsto son por naturaleza peligrosas y presentan un riesgo de lesiones graves o mortales por caída de la persona, caída de objetos o relacionadas con otros peligros objetivos del entorno.

Usted es responsable de sus actos, de sus decisiones y de su seguridad.

Antes de utilizar este producto, debe:

- Leer y comprender todas las instrucciones de utilización del producto y de los equipos relacionados.
- Formarse específicamente en el uso de este producto y de los equipos relacionados, así como de la gestión de los riesgos inherentes a las actividades para las que el producto está previsto.
- Familiarizarse con su equipo y aprender a conocer sus prestaciones y sus limitaciones.
- Comprender y aceptar los riesgos derivados.

El no respeto de todas las instrucciones y advertencias puede ser la causa de lesiones graves o mortales.

Este producto sólo debe ser utilizado por personas competentes y responsables, o que estén bajo el control visual directo de una persona competente y responsable. Usted es responsable de sus actos, de sus decisiones y de su seguridad y asume las consecuencias de los mismos. Si usted no está dispuesto a asumir esta responsabilidad o si no ha comprendido bien las instrucciones de utilización, no utilice este equipo.

2. Resistencia

Valor máximo de utilización: 2,5 kN.
Carga de rotura: 23 kN.

3. Nomenclatura

(1) Cuerpo, (2) Remache, (3) Casquillo, (4) Tornillo (con fijatornillos), (5) Junta, (6) Orificio de conexión, (7) Pieza de sujeción del conector.
Materiales principales: aluminio y acero.

4. Control, puntos a verificar

Su seguridad está vinculada a la integridad de su equipo.

Petzl aconseja que una persona competente realice una revisión en profundidad al menos cada 12 meses (en función de la legislación en vigor en su país y de las condiciones de utilización). La intensidad de su utilización le puede llevar a revisar su EPI con más frecuencia. Respete los modos operativos descritos en Petzl.com. Registre los resultados en la ficha de revisión del EPI: tipo, modelo, nombre y dirección del fabricante, número de serie o número individual, fechas: fabricación, compra, primera utilización, próximos controles periódicos, defectos, observaciones, nombre y firma del inspector.

Antes de cualquier utilización

Compruebe la ausencia de deformaciones, fisuras, marcas, desgastes y corrosión en el cuerpo, el remache y el casquillo. Compruebe la correcta rotación de las dos partes del cuerpo. Compruebe la presencia de la pieza de sujeción del conector y la correcta sujeción del conector en su eje de trabajo. Compruebe el apretado del tornillo (por ejemplo, instalación correcta, ausencia de holgura).

Durante la utilización

Es importante controlar regularmente el estado del producto y de sus conexiones con los demás equipos del sistema. Asegúrese del correcto posicionamiento de los equipos entre sí.

5. Compatibilidad

Este producto es un elemento de un sistema de seguridad. Compruebe la compatibilidad de este producto con los demás equipos asociados a su utilización. Los elementos utilizados con el MICRO SWIVEL deben ser conformes con las normas en vigor en su país (por ejemplo, elemento de amarrar EN 354 o conectores EN 362).

6. Montaje

Montaje/desmontaje del tornillo: compruebe el estado del fijatornillos, aplique un nuevo fijatornillos si es necesario. Realice el montaje en un lugar adecuado para evitar perder el casquillo o el tornillo. Asegúrese de la presencia de la junta en el tornillo. Si falta la junta, contacte con el servicio posventa Petzl. Con el fin de asegurar el funcionamiento correcto de su aparato, el tornillo debe estar instalado correctamente y apretado con el par indicado. Solo la utilización de una llave dinamométrica permite comprobar que el par de apriete obtenido sea correcto. Compruebe la ausencia de holgura en el casquillo. El MICRO SWIVEL es seguro únicamente si el casquillo está cerrado y el tornillo completamente apretado. Solicitar el MICRO SWIVEL de cualquier otro modo es peligroso y puede reducir su resistencia, por ejemplo, con el tornillo mal apretado. Lado con cierre, el MICRO SWIVEL se debe reservar para las conexiones/desconexiones excepcionales.

7. Instalación del conector eslabón giratorio

Un eslabón giratorio ofrece la máxima resistencia cuando trabaja según el eje mayor. Evite cargar el MICRO SWIVEL al nivel del casquillo. Evite cualquier rozamiento o esfuerzo a palanca. Mantenga el sistema en tensión para evitar los posicionamientos incorrectos del MICRO SWIVEL o de los conectores.

8. Información complementaria

Este producto es conforme al Reglamento (UE) 2016/425 relativo a los equipos de protección individual. La declaración de conformidad UE está disponible en Petzl.com.

- En un sistema anticaídas, debe tener en cuenta la longitud de los conectores, ya que influye en la altura de caída.
 - Realice un plan de rescate y prevenga los medios de rescate necesarios para intervenir rápidamente en caso de dificultades.
 - El anclaje del sistema tiene que estar situado, preferentemente, por encima de la posición del usuario y debe cumplir con las exigencias de la norma EN 795 (resistencia mínima 12 kN).
 - En un sistema anticaídas y antes de cualquier utilización, es esencial comprobar la altura libre requerida por debajo del usuario para evitar cualquier colisión con el suelo o con un obstáculo en caso de caída.
 - Asegúrese de que el punto de anclaje esté colocado correctamente para así limitar el riesgo y la altura de la caída.
 - Un arnés anticaídas es el único dispositivo de presión del cuerpo que está permitido utilizar en un sistema anticaídas.
 - Un peligro puede sobrevenir cuando se utilizan varios equipos en los que la función de seguridad de uno de los equipos puede verse afectada por la función de seguridad de otro equipo.
 - Procure que sus productos no rocen con materiales abrasivos o piezas cortantes.
 - Los usuarios deben ser conscientes del punto de vista médico para las actividades en altura.
- ¡ATENCIÓN!** Estar suspendido e inerte en un arnés puede provocar problemas fisiológicos graves o la muerte.
- Deben ser respetadas las instrucciones de utilización definidas en las fichas técnicas de cada equipo asociado a este producto.
 - Las instrucciones de utilización deben entregarse al usuario de este equipo en el idioma del país de utilización.
 - Conserve las instrucciones de utilización archivadas permanentemente para poder consultarlas tras haberlas retirado de su equipo.
 - Asegúrese de la legibilidad de los marcados en el producto.

Dar de baja

Un suceso excepcional puede llevarle a dar de baja un producto después de una sola utilización (por ejemplo, tipo e intensidad de utilización, entorno de utilización: ambientes agresivos, ambientes marinos, aristas cortantes, temperaturas extremas, productos químicos). Un producto debe darse de baja cuando:

- Ha superado su vida útil.
- Ha sufrido una caída o un esfuerzo importante.
- El resultado de las revisiones del producto no es satisfactorio. Duda de su fiabilidad.
- No conoce el historial completo de utilización (por ejemplo, un marcado en el producto legible).
- Su utilización es obsoleta (por ejemplo, evolución legislativa, normativa, técnica o incompatibilidad con otros equipos).

Destruya estos productos para evitar una utilización futura.

Pictogramas:

A. Vida útil limitada - B. Temperaturas toleradas - C. Precauciones de utilización - D. Limpieza - E. Secado - F. Almacenamiento/transporte - G. Mantenimiento - H. Modificaciones/reparaciones prohibidas fuera de los talleres de Petzl, excepto las piezas de recambio) - I. Preguntas/contacto

Garantía 3 años

Contra cualquier defecto del material o de fabricación. Se excluye: el desgaste normal, la oxidación, las modificaciones o retoques, el almacenamiento incorrecto, el mantenimiento incorrecto, las negligencias y las utilizations para las que este producto no está destinado.

Señales de advertencia

1. Situación que presenta un riesgo inminente de lesión grave o mortal. 2. Exposición a un riesgo potencial de incidente o de lesión. 3. Información importante sobre el funcionamiento o las prestaciones de su producto. 4. Incompatibilidad material.

Trazabilidad y marcado

a. Conforme a los requisitos del Reglamento EPI. Organismo notificado para el examen UE de tipo - b. Número del organismo notificado para el control de la producción de este EPI - c. Trazabilidad: datamatrix - d. Resistencia - e. Número individual - f. Año de fabricación - g. Mes de fabricación - h. Número de lote - i. Identificador individual - j. Normas - k. Lea atentamente la ficha técnica - l. Nombre del fabricante - m. Identificación del modelo - n. Par de apriete del tornillo

PT

Estas instruções (texto e desenhos) explicam a única utilização correcta deste produto. As alertas informam-nos das utilizações incorrectas mais frequentes relacionadas com a utilização do seu produto, mas é impossível imaginar e descrever todas as utilizações incorrectas. Tome conhecimento das últimas atualizações e informações complementares em Petzl.com.

É responsável por tomar conhecimento de cada alerta e pela utilização correcta do seu equipamento. Se não seguir exactamente estas instruções, corre o risco de sofrer ferimentos graves ou morte. Contacte a Petzl se tiver dúvidas ou dificuldades de compreensão.

1. Campo de aplicação

Equipamento de protecção individual (EPI) contra quedas em altura.

MICRO SWIVEL.
Destorcedor compacto que se abre.
PPE-RV/11.135_V3.

Este produto não deve ser solicitado para além dos seus limites. Este produto não deve ser utilizado em qualquer outra situação que não a descrita nas instruções da Petzl.

Responsabilidade

ATENÇÃO!

As actividades a que este produto se destina são por natureza perigosas e apresentam um risco de ferimentos graves ou mortais devido à queda da pessoa, queda de objectos ou outros perigos objectivos do ambiente. Você é responsável pelos seus actos, pelas suas decisões e pela sua segurança.

Antes de utilizar este produto, deve:

- Ler e compreender todas as instruções de utilização do produto e dos equipamentos associados.
- Receber uma formação específica para a utilização deste produto e dos equipamentos associados, assim como sobre a gestão dos riscos inerentes às actividades a que o produto se destina.
- Familiarizar-se com o seu equipamento, aprender a conhecer as suas performances e limitações.
- Compreender e aceitar os riscos inerentes.

O desrespeito do conjunto destas instruções ou dos avisos pode ser a causa de ferimentos graves ou mortais.

Este produto não deve ser utilizado senão por pessoas competentes e responsáveis, ou colocado sob o controlo visual directo de uma pessoa competente e responsável. Você é responsável pelos seus actos, pelas suas decisões, pela sua segurança e assume as consequências. Se você não se sentir apto a assumir essa responsabilidade, ou se não entendeu bem as instruções de utilização, não utilize este equipamento.

2. Resistência

Valor de utilização máximo: 2,5 kN.
Carga de ruptura: 23 kN.

3. Nomenclatura

(1) Corpo, (2) Rebite, (3) Espaçador, (4) Parafuso (com bloqueio de rosca), (5) Junta, (6) Orificio de conexão, (7) Anel de posicionamento do conector.
Materiais principais: alumínio, aço.

4. Inspeção, pontos a verificar

A sua segurança está ligada à integridade do seu equipamento. A Petzl aconselha uma verificação aprofundada, por uma pessoa competente, no mínimo a cada 12 meses (em função da legislação em vigor no seu país e das condições de utilização). Uma utilização intensa pode levá-lo a verificar com maior frequência o seu EPI. Respete os modos de operação descritos em Petzl.com. Registre os resultados na ficha de inspeção do seu EPI: tipo, modelo, coordenadas do fabricante, número de série ou número individual, datas: de fabrico, aquisição, primeira utilização, próximas inspeções periódicas, defeitos, observações, nome e assinatura do controlador.

Antes de qualquer utilização

Verifique a ausência de deformações, fissuras, marcas, desgaste, corrosão no corpo, no rebite e no espaçador. Verifique a correcta rotação das duas partes do corpo. Verifique a presença do anel de posicionamento do conector e do posicionamento correcto do conector no seu eixo de trabalho. Verifique o aperto do parafuso (por exemplo, instalação correcta, sem folga).

Durante a utilização

É importante controlar regularmente o estado do produto e as suas conexões com os outros equipamentos do sistema. Asegure-se do posicionamento correcto dos equipamentos uns em relação aos outros.

5. Compatibilidade

Este produto faz parte de um sistema de segurança. Verifique a compatibilidade deste produto com os outros elementos associados à sua utilização. Os elementos utilizados com o seu MICRO SWIVEL devem estar conformes às normas em vigor no seu país (longe EN 354 ou conectores EN 362 por exemplo).

6. Instalação

Montagem/desmontagem do parafuso: verifique o estado do bloqueio de rosca, aplique um novo bloqueio de rosca se necessário. Realize a montagem num ambiente adequado para evitar perder o espaçador ou o parafuso. Assegure-se da presença da junta no parafuso. Se a junta estiver ausente, contacte o SPV Petzl. Para assegurar o bom desempenho do seu aparelho, o parafuso deve estar instalado correctamente e apertado com o torque indicado. Apenas com a utilização de uma chave dinamométrica é possível verificar se o torque obtido é o correcto. Verifique a ausência de folga ao nível do espaçador. O MICRO SWIVEL é somente seguro se o espaçador estiver colocado e o parafuso apertado. Solicitar o MICRO SWIVEL de outra forma é perigoso e pode reduzir a sua resistência, por exemplo com o parafuso mal apertado. Do lado que se pode abrir, o MICRO SWIVEL deve estar reservado a conexões/desconexões excepcionais.

7. Instalação do conector destorcedor

Um destorcedor proporciona a resistência máxima ao longo do eixo maior. Evite pôr em carga o MICRO SWIVEL ao nível do espaçador. Evite qualquer atrito ou apoio em efeito alavanca. Mantenha o sistema em tensão para evitar os posicionamentos incorrectos do MICRO SWIVEL ou dos conectores.

8. Informações complementares

- Este produto está conforme o regulamento (UE) 2016/425 relativamente aos equipamentos de protecção individual. A declaração de conformidade UE está disponível em Petzl.com.
- No sistema de travamento de quedas, tenha em conta o comprimento dos conectores que tem influência na altura da queda.
- Faça um plano de resgate: preveja os meios de resgate necessários para intervir rapidamente no caso de surgirem dificuldades.
- A amarração do sistema deve estar de preferência situada acima da posição do utilizador e responder às exigências EN 795 (resistência mínima 12 kN).
- Num sistema anticaídas, é essencial verificar o espaço livre necessário sob o utilizador, em caso de queda, afim de evitar qualquer colisão com o solo ou com um obstáculo, em caso de queda.
- Certifique-se que o ponto de amarração esteja correctamente posicionado, afim de limitar o risco e a altura de queda.
- Um arnés anticaídas é o único dispositivo de pressão do corpo que é permitido utilizar em um sistema anticaídas.
- Pode ocorrer uma situação perigosa quando se utilizam vários equipamentos em que a função de segurança de um dos equipamentos pode ser afectada pela função de segurança de outro equipamento.
- Verifique que os produtos não estejam sujeitos a atrito com materiais abrasivos ou peças cortantes.
- Os utilizadores devem estar clinicamente aptos para as actividades em altura. **ATENÇÃO!** Estar suspenso e inerte num arnés pode desencadear perturbações fisiológicas graves ou a morte.
- As instruções de utilização definidas nos informativos de cada equipamento associado a este produto devem ser respeitadas.
- As instruções de utilização devem ser fornecidas ao utilizador deste equipamento no idioma do país de utilização.
- Guarde as instruções de utilização num dossier permanente para poder consultá-las depois de as ter retirado do seu equipamento.
- Asegure-se da legibilidade das marcações no produto.

Descartar um equipamento

Uma ocorrência excepcional pode levar ao descarte de um produto após uma só utilização (por exemplo, tipo e intensidade de utilização, ambiente de utilização: ambientes agressivos, ambientes marinhos, aristas cortantes, temperaturas extremas, produtos químicos).

Um produto deve ser descartado quando:

- Ultrapassou o seu tempo de vida útil.
- Foi sujeito a uma queda ou a um esforço importante.
- O resultado das verificações do produto não for satisfatório. Tiver uma dúvida sobre a sua fiabilidade.

- Não conhecer o seu histórico de utilização completo (por exemplo, uma marcação de produto legível).

- A sua utilização for obsoleta (por exemplo, evolução legislativa, normativa, técnica ou incompatibilidade com outros equipamentos).

Destrua esses produtos para evitar uma futura utilização.

Pictogramas:

A. Duração de vida ilimitada - B. Temperaturas toleradas - C. Precauções de utilização - D. Limpieza - E. Secagem - F. Armazenamento/transporte - G. Manutenção - H. Modificaciones/reparações (interditas fora das oficinas Petzl salvo peças sobresselentes) - I. Questões/contacto

Garantia 3 anos

Contra qualquer defeito de material ou fabrico. Estão excluídos: desgaste normal, oxidação, modificações ou retoques, mau armazenamento, mau manutenção, negligências, utilizações para as quais este produto não está destinado.

Avisos de alerta

1. Situação que apresenta risco imminente de ferimento grave ou mortal. 2. Exposição a um risco potencial de incidente ou ferimento. 3. Informação importante sobre o funcionamento ou as performances do seu produto. 4. Incompatibilidade de materiais.

Rastreio e marcações

a. Conforme às exigências do regulamento EPI. Organismo notificado interveniente para o exame UE de tipo - b. Número do organismo notificado para o controlo de produção deste EPI - c. Rastreio: datamatrix - d. Resistência - e. Número individual - f. Ano de fabrico - g. Mês de fabrico - h. Número de lote - i. Identificador individual - j. Normas - k. Ler atentamente a informação técnica - l. Nome do fabricante - m. Identificação do modelo - n. Binário de aperto do parafuso

NO

Denne bruksanvisningen (tekst og illustrasjoner) forklarer den eneste korrekte bruken av dette produktet.

Advarelsene gir informasjon om vanlige eksempler på feil bruk, men det er umulig å forutse eller beskrive alle mulige eksempler på feil bruk. Oppdateringer og tilleggsinformasjon finner du på Petzl.com.

Du er ansvarlig for å ta vare advarelt til etterretning og bruke utstyret ditt riktig. Dersom bruksanvisningen ikke følges helt nøyaktig, kan det medføre alvorlig personskade eller død. Kontakt Petzl dersom du er i tvil, eller dersom du ikke forstår disse bruksanvisningene.

1. Bruksområde

Personlig verneutstyr (P.VU) for beskyttelse mot fall fra høyden.

MICRO SWIVEL.

Kompakt svivel som kan åpnes.

PPE-RV/11.135_V3.

Dette produktet må ikke brukes utover dets begrensninger. Dette produktet må ikke brukes i noen andre formål enn de som er beskrevet i Petzls bruksanvisning.

ANSVAR

ADVARESLI

Aktiviteter som dette produktet er beregnet på, er i seg selv farlige og kan medføre alvorlig personskade eller død på grunn av fall, fallende objekter eller farer i omgivelsene ved bruk av produktet. Du er selv ansvarlig for dine egne handlinger og avgjørelser, og din egen sikkerhet.

For du tar i bruk dette produktet, må du:

- Lesse og forstå alle bruksanvisningene for dette produktet, og for alt utstyr som brukes sammen med det.
- Sorge for å få spesifikk opplæring i bruken av dette produktet og alt utstyr som brukes sammen med det, samt få opplæring i håndtering av risikoer i de planlagte aktivitetene.
- Gjøre deg kjent med produktets muligheter og begrensninger.
- Gjøre og akseptere risikoene som er involvert.

Manglende etterlevelse av alle instruksjoner og advarsler kan medføre alvorlig personskade eller død.

Dette produktet skal kun brukes av kompetente og ansvarlige personer, eller av personer som er under direkte og synlig oppsyn av en kompetent og ansvarlig person. Du er selv ansvarlig for dine egne handlinger, avgjørelser og din egen sikkerhet, og du tar selv på deg ansvaret for dette. Dersom du ikke er i stand til det eller ikke kan ta på deg dette ansvaret, eller dersom du ikke forstår bruksanvisningene, skal du ikke bruke utstyret.

2. Styrke

Maksimum arbeidsbelastning: 2,5 kN.

Bruddstyrke: 23 kN.

3. Liste over deler

(1) Ramme, (2) Bolt, (3) Hylse, (4) Skruer (med gjengselim), (5) O-ring, (6) Tilkoblingshull, (7) Posisjoneringsring for koblingsstykke. Hovedmaterialer: aluminium, stål.

4. Kontrollpunkter

Den sikkerhet avhenger av at utstyret du bruker er i god stand.

Petzl anbefaler at en grundig kontroll blir gjort av en kompetent person minst én gang hver 12. måned (avhengig av gjeldende regelverk i ditt land og bruksforholdene for utstyret). Avhengig av bruksintensitet bør du vurdere å utføre inspeksjon av ditt P.VU oftere. Folg prosedyrene som er beskrevet på Petzl.com. Registrer resultatene i et kontrollskjema for P.VU: utstyrstype, modell, produsentens kontaktinformasjon, serie- eller uniknummer, dato for: produksjon, kjøp, første bruk, neste periodiske kontroll, problemer, kommentarer, kontrollørens navn og signatur.

For bruk

Kontroller at det ikke er deformasjon, sprækker, merker, slitasje eller korrosjon på rammen, boltene og hylsen. Påse at de to delene på rammen beveger seg fritt. Påse at posisjoneringsringen for koblingsstykke er fjarlig, og kan redusere bruddstyrken.

Sorg for at langsgående retningen. (f.eks. at den er korrekt montert, at det ikke er slark).

Under bruk

Det er viktig å jevnlig kontrollere tilstanden på produktet og dets koblinger til annet utstyr i systemet. Forsikre deg om at alle elementene er riktig posisjonert i forhold til hverandre.

5. Kompatibilitet

Dette produktet er del av et sikringsystem. Påse at produktet er kompatibelt med annet utstyr som brukes sammen med det.

Utstyr som brukes sammen med MICRO SWIVEL må være godkjent i henhold til standarder som gjelder i ditt land (f.eks. EN 354-forbindelseslinser eller EN 362-koblingsstykker).

6. Installering

Installering/fjerning av skruen: sjekk tilstanden på gjengselimet og påfør nytt gjengselim dersom nødvendig.

Montering bør gjøres på et sted der du ikke kan miste hylsen eller skruen.

Sorg for at O-ringene er tilstede på skruen. Kontakt Petzl kundeservice dersom O-ringene mangler.

For å sikre at produktet fungerer optimalt må skruen være korrekt montert og strammet med det momentet som er oppgitt. Bruk av momentnøkkel er den eneste måten å sikre at momentet blir korrekt.

Forsikre deg om at det ikke er slark rundt hylsen. MICRO SWIVEL er sikret kun når hylsen er fast og skruen er helt strammet. Belastning av MICRO SWIVEL på andre måter (f.eks. når skruen ikke er helt strammet) er farlig, og kan redusere bruddstyrken. Den låsbare enden på MICRO SWIVEL bør kun brukes i semi-permanente tilkoblinger (ikke jevnlig av- og påkobling).

7. Installering av svivelen

En svivel er sterkest når den belastes i lengeretningen. Unngå å belaste MICRO SWIVEL direkte på hylsen. Unngå gnisninger og tverrbelastning mot kanter.

Hold systemet belastet for å unngå feilposisjonering av MICRO SWIVEL og koblingsstykkene.

8. Tilleggsinformasjon

Dette produktet er godkjent i henhold til kravene i EU-regulativ 2016/425 for personlig verneutstyr. EU-samsvarserklæringen er tilgjengelig på Petzl.com.

- I et fallsikringsystem må lengden på koblingsstykker som brukes og som vil ha betydning for fallerengen, tas i betraktning.
- Når du bruker dette utstyret, må du ha en redningsplan og mulighet til å iverksette den raskt.
- Systemets forankringspunkt bør fortrinnsvis være over posisjonen til brukeren, og bør være i henhold til kravene i EN 795 (bruddstyrke på minimum 12 kN).
- Ved bruk av et fallopfangende system må det alltid være tilstrekkelig klaring under brukeren for å unngå sammenstøt med andre strukturer ved et eventuelt fall.
- Sorg for at forankringen er korrekt plassert for å redusere risikoen for, og lengden på, et eventuelt fall.
- En sele for fallopptfangning er den eneste selen som er tillatt for bruk i et fallopfangende system.
- Ved bruk av flere utstyr samtidig kan farlige situasjoner oppstå dersom sikkerhetsfunksjonen i et utstyr påvirker sikkerhetsfunksjoner på annet utstyr.
- Påse at produktene dine ikke gnisser mot slpende overflater eller skarpe kanter.
- Brukere må være i medisinsk forsvarlig stand til å drive med aktivitet i høyden. ADVARSELI Det å henge ubevegelig i en sele kan medføre personskade eller død.
- Bruksanvisningene for alt utstyr som brukes sammen med dette produktet, må følges.
- Bruksanvisningen må være tilgjengelig for brukeren av utstyret, og må leveres på språket som benyttes i brukslandet.
- Oppbevar bruksanvisningene på et fast sted etter at de er fjernet fra produktene, slik at de er tilgjengelige ved behov.
- Påse at produktets merking er synlige og leselige.

Når skal utstyret kasseres

Spesielle hendelser kan føre til at produktet må tas ut av bruk etter kun én gangs bruk (avhengig av for eksempel typen bruk og intensitet på bruken samt bruksområdet: barske klima, saltvann, skarpe kanter, ekstreme temperaturer, kjemikalier).

Et produkt må kasseres når:

- Det har passert leveliden.
- Det har latt et kraftig fall eller stor belastning.
- Det ikke blir godkjent i kontroll. Du er i tvil om det er pålitelig.
- Du ikke kjenner produktets fullstendige historie (f.eks. uløselig produktmerking).
- Det blir breddet (for eksempel på grunn av endring i lovgivning, standarder, bruksteknikker, eller når det blir inkompatibelt med annet utstyr).

Destruer disse produktene for å hindre videre bruk.

Symboler:

A. Ubelegnet levetid - B. Temperaturbegrensninger - C. Forholdsergler for bruk - D. Rengjøring - E. Tøking - F. Oppbevaring/transport - G. Vedlikehold - H. Modifisering/repasering (forbudt andre steder enn hos Petzl, med unntak av utbyttbare deler) - I. Spørsmål/kontakt oss

3 års garanti

På alle materielle feil og fabriksjonstfeil. Følgende dekkes ikke av garantien: normal slitasje, oksidering, modifikasjoner eller endringer, feil lagring, dårlig vedlikehold, forsmølse eller annen bruk enn det produktet er beregnet for.

Advarelsessystem

1. Situasjonen skaper overhengende fare for alvorlig personskade eller død. 2. Eksposering for potensiell ulykke eller personskade. 3. Viktig informasjon om produktets funksjon og virkemåte. 4. Utstyret er ikke kompatibelt.

Sporbarhet og merking

a. Er godkjent i henhold til P.VU-direktivet. Teknisk kontrollorgan som utfører EU-typegodkjenningen - b. Nummer på det tekniske kontrollorganet som godkjenner produksjonsprosessen av dette P.VU - c. Sporbarhet. Data Matrix - d. Stykke - e.

Serienummer - f. Produksjonsår - g. Produksjonsmåned - h. Batch-nummer - i. Individuelt identifikasjonsnummer - j. Standarder - k. Les bruksanvisningen grundig - l. Produsentens navn - m. Modelidentifikasjon - n. Skruens strammement

PL

Niniejsza instrukcja (tekst i rysunki) przedstawia jedyne poprawne użycie produktu. Ostrzeżenia pokazują najczęstsze sytuacje, niewłaściwe sposoby użycia produktu, ale nie jest możliwe wyobrażenie i opisanie wszystkich niewłaściwych zastosowań. Należy sprawdzić aktualniainstrukcji oraz dodatkowe informacje na Petzl.com. Użytkownik ponosi odpowiedzialność za stosowanie się do każdego ostrzeżenia oraz do prawidłowego używania swojego sprzętu. Nieprzestrzeganie zapisów instrukcji obsługi, może skutkować poważnymi obrażeniami lub śmiercią. W razie wątpliwości lub trudności zrozumieniu instrukcji należy się skontaktować z Petzl.

1. Zastosowanie

Środek Ochrony Indywidualnej (ŚOI) chroniący przed upadkiem z wysokości.

MICRO SWIVEL.

Zwarty, otwierany krętkić.

PPE-RV/11.135_V3.

Produkt nie może być poddawany obciążeniom przekraczającym jego wytrzymałość. Produkt nie może być używany do innych celów niż opisane w instrukcjach Petzl.

Odpowiedzialność

UWAGA!

Zastosowania, do których produkt został przewidziany są ze samej swojej natury niebezpieczne, mogą spowodować poważne obrażenia, do utraty życia włącznie, w wyniku upadku osoby, spadających przedmiotów lub innych zagrożeń środowiskowych. Użytkownik ponosi odpowiedzialność za swoje działania, decyzje i bezpieczeństwo.

Przed użyciem tego produktu należy:

- Przeczytać i zrozumieć wszystkie instrukcje użytkowania produktu i powiązanego z nim sprzętu.
- Używać odpowiednio przeszkolenie dla prawidłowego używania tego produktu i powiązanego z nim sprzętu, jak również z zarządzania ryzykiem związanym z aktywnościami, do których produkt jest przeznaczony.
- Zapoznać się z produktem, z jego parametrami i ograniczeniami.
- Zrozumieć i zaakceptować potencjalne niebezpieczeństwo.

Niezprzestrzeganie całości tych instrukcji lub zlekceważenie któregokolwiek z powyższych ostrzeżeń może prowadzić do poważnych uszkodzeń ciała lub do śmierci.

Produkt ten może być używany jedynie przez osoby kompetentne i odpowiedzialne lub pod bezpośrednią kontrolą takiej osoby. Użytkownik ponosi odpowiedzialność za swoje działania, decyzje, bezpieczeństwo i odpowiada za konsekwencje. Jeżeli nie zamierza lub nie jest w stanie takiej odpowiedzialności i ryzyka podjąć, nie zrozumiał instrukcji użytkowania, nie powinien posługiwać się tym sprzętem.

2. Wytrzymałość

Maksymalne obciążenie robocze: 2,5 kN.

Obciążenie niszczące: 23 kN.

3. Oznaczenia części

(1) Korpus, (2) Nit, (3) Rozpórka, (4) Śruba (ze środkiem zabezpieczającym gwinty przed odkręcaniem), (5) Uszczelka, (6) Otwór do wpinania, (7) Pierścień utrzymujący łącznik. Materiały podstawowe: aluminium, stal.

4. Kontrola, miejsca do sprawdzenia

Wasze bezpieczeństwo jest związane z niezawodnością sprzętu.

Petzl zaleca przeprowadzanie dogłębnej kontroli przynajmniej raz na 12 miesięcy, przez osobę kompetentną (w zależności od prawodawstwa w waszym kraju oraz waszych warunków użytkowania). Przy intensywnym użytkowaniu należy częściej wykonywać kontrole waszego ŚOI. Należy przestrzegać procedur opisanych na Petzl.com. Na karce kontroli waszego ŚOI należy zapisać rezultaty kontroli: typ sprzętu, model, nazwa i adres producenta lub dostawcy, numer seryjny lub indywidualny, daty: produkcji, zakupu, pierwszego użycia, następnych kontroli, wady, uwagi, nazwisko i podpis kontrolera.

Przed każdym użyciem

Sprawdź brak śladów deformacji, pęknięć, śladów uderzeń, zużycia, korozji, na korpusie, nicie i rozporce. Sprawdź czy obydwie części korpusu obracają się swobodnie. Sprawdź czy pierścień utrzymujący łącznik znajduje się na swoim miejscu oraz czy łącznik jest utrzymywany wzdłuż swojej osi o największej wytrzymałości. Sprawdź dokręcenie śruba (na przykład prawidłowe założenie, brak luzu).

Podczas użytkowania

Należy regularnie kontrolować stan produktu i jego połączenie z pozostałymi elementami systemu. Upewnić się co do prawidłowej pozycji elementów wyposażenia względem siebie.

5. Kompatybilność

Ten produkt jest elementem systemu bezpieczeństwa. Zweryfikować kompatybilność produktu z innymi elementami wyposażenia powiązanymi z waszą aktywnością. Elementy wyposażenia używane z waszym krętkiem MICRO SWIVEL muszą być zgodne z obowiązującym normami (na przykład łoną EN 354 lub łącznikami EN 362).

6. Montaż

Montaż/demontaż śruby: sprawdź stan środka zabezpieczającego gwinty przed odkręcaniem, w razie potrzeby zaaplikować nowy.

Montaż przeprowadzić w odpowiednim miejscu, tak by uniknąć zgubienia rozpórki lub śruby. Upewnić się czy na śrubie znajduje się uszczelka. W razie braku uszczelki skontaktować się z serwisem Petzl.

Dla zapewnienia prawidłowych parametrów przyrządu, śruba musi być prawidłowo założona i dokręcona wskazanym momentem. Wyłączenie użycie klucza dynamometrycznego pozwala na kontrole prawidłowego momentu dokręcania.

Upewnić się, że nie ma luzu przy rozporce. MICRO SWIVEL jest pewny wyłącznie wtedy gdy rozpórka jest całkowicie zakręcona. Obciążanie MICRO SWIVEL w jakikolwiek inny sposób jest niebezpieczne i może zmniejszyć jego wytrzymałość, na przykład z niedokręconą śrubą. Użycie MICRO SWIVEL powinno być zarezerwowane do zastosowań, które wymagają wpinania/wypinania w wyjątkowych okolicznościach.

7. Instalacja krętkiaka

Krętkić ma największą wytrzymałość wzdłuż osi podłużnej. Nie obciążać kołucha MICRO SWIVEL w miejscu gdzie znajduje się rozpórka. Należy unikać tarcia oraz dźwigni na krętkić. System musi być napięty, by MICRO SWIVEL lub łączniki nie znalazły się w złej pozycji.

8. Dodatkowe informacje

Ten produkt jest zgodny z rozporządzeniem (UE) 2016/425 w sprawie środków ochrony indywidualnej. Deklaracja zgodności UE jest dostępna na Petzl.com.

- W systemie zarządzania upadkami należy uwzględnić długość łączników, która ma wpływ na wysokość upadku.
- Przygotować plan ratunkowy: należy przewidzieć odpowiednie środki ratownicze do szybkiej interwencji w razie trudności.
- Punkt kotwiczący powinien znajdować się nad użytkownikiem i spełniać wymagania normy EN 795 (wytrzymałość minimum 12 kN).
- W systemie chroniącym przed upadkiem z wysokości, przed każdym użyciem, niezbędne jest sprawdzenie wymaganej wolnej przestrzeni pod użytkownikiem, by w razie upadku uniknąć uderzenia o ziemię lub przeszkodę.
- Sprawdzić czy punkt kotwiczący ma prawidłową pozycję, aby zmniejszyć ryzyko i wysokość upadku.
- Urządź chroniąca przed upadkiem z wysokości jest jedynym urządzeniem obejmującym ciało, które jest dozwolone do użycia w systemie chroniącym przed upadkiem z wysokości.
- Niebezpieczeństwo: podczas używania wielu elementów wyposażenia, poszczególne przyrządy mogą nawzajem zakłócać prawidłowe, bezpieczne funkcjonowanie.
- Należy zwracać uwagę, by wasze produkty nie tarły o szorstkie czy ostre krawędzie.
- Nie uprawiać działalności wysokościowej, jeśli istnieją jakiegokolwiek medyczne przeciwwskazania. UWAGA! Bezwalne wieszanie w uprząży może doprowadzić do poważnych zaburzeń fizjologicznych lub śmierci.
- Należy postępować zgodnie z instrukcjami użytkownika określonymi w instrukcjach obsługi każdego sprzętu powiązanego z tym produktem.
- Użytkownik musi otrzymać instrukcje obsługi tego urządzenia w języku kraju użytkownika.
- Instrukcje obsługi należy zachować na stałe w dokumentacji, by móc je sprawdzić po odłączeniu od waszych produktów.
- Upewnić się co do widoczności oznaczeń na produkcie.

Utylizacja

W wyjątkowych okolicznościach może się zdarzyć, że jednorazowe użycie sprzętu spowoduje jego zniszczenie (na przykład rozdział i intensywność użytkowania, środowiska użytkownika: środowiska agresywne, środowiska morskie, ostre krawędzie, ekstremalne temperatury, substancje chemiczne).

Produkt musi zostać wycofany jeżeli:

- Przekroczył swoją żywotność.
- Uległ poważnemu upadkowi lub obciążeniu.
- Rezultat kontroli nie jest satysfakcjonujący. Istnieje jakiegokolwiek podejrzenia co do jego niezawodności.
- Nie jest znana pełna historia użytkowania (na przykład oznaczenie produktu jest nieczytelne).
- Jeśli jest przestarzały (na przykład rozwój prawny, normatywny lub niekompatybilność z innym wyposażeniem).

Należy zniszczyć wycofane produkty, by uniknąć ich przypadkowego użycia.

Piktogramy:

A. Czas życia nielimitowany - B. Tolerowane temperatury - C. Środki ochrony przed upadkiem z wysokości - D. Czyszczenie - E. Suszenie - F.

Przechowywanie/transport - G. Konserwacja - H. Modyfikacja lub naprawy, wykonywane poza fabrykami Petzl, są zabronione (nie dotyczy części zamiennych) - I. Pytania/kontakt

Gwarancja 3 lata

Dochyć wszelkich wad materiałowych i produkcyjnych. Gwarancji nie podlegają produkty; noszące cechy normalnego zużycia, zardzewiałe, przetrzebione i modyfikowane, nieprawidłowo przechowywane, uszkodzone w wyniku wypadków, zaniedbar i zastosowań niezgodnych z przeznaczeniem.

Znaki ostrzegawcze

1. Sytuacja grożąca nieuchronnym ryzykiem poważnego obrażenia lub śmierci. 2. Narażenie na potencjalnie ryzyko incydentu lub zranienia. 3. Ważna informacja na temat działania lub parametrów waszego produktu. 4. Niekompatybilność sprzętu.

Identyfikacja i oznaczenia

A. Zgodny z wymaganiami rozporządzenia ŚOI. Jednostka notyfikowana do zastosowania procedury weryfikacji UE - b. Numer jednostki notyfikowanej kontrolującej produkcję tego ŚOI - c. Identyfikacja: datamatrix - d. Wytrzymałość - e. Numer indywidualny - f. Rok produkcji - g. Miesiąc produkcji - h. Numer partii - i. Identyfikator - j. Normy - k. Przeczytać uważnie instrukcje obsługi - l. Nazwa producenta - m. Identyfikacja modelu - n. Moment dokręcenia śrubby

本取扱説明書(テキストおよび図)は、この製品の正しい使用方法のみに説明するものです。

警告は、製品の使用に関連して最も起こりやすい誤使用を示していますが、全ての誤使用を想定し説明することはできません。最新の情報が、その他の補足情報等はPetzl.comで参照できますので、定期的に確認してください。

警告および注意事項に留意し、製品を正しく使用する事は、ユーザーの責任です。本取扱説明書に正確に従わない場合、重度の傷害や死につながる危険があります。疑問点や理解しにくい点がある場合には、ペツルにお問合せください。

1.用途

本製品は墜落からの保護を目的として使用する個人用保護具(PPE)です。

MICRO SWIVEL
ゲート付コンパクトスイベルです。

PPE-RV11.135_V3

本製品の限界を超えるような使用をしないでください。ペツルの取扱説明書に記載されている以外の目的では、本製品を使用しないでください。

責任

警告!
製品が対象としているアクティビティは本質的に危険であり、墜落、落下物や環境上の危険により、重度の傷害や死につながる危険があります。

ユーザー各自が自身の行為、判断、および安全の確保についてその責任を負うこととします。

使用前に必ず:

-本製品および併用する全ての用具の取扱説明書をよく読み理解してください。

-本製品および関連用具の使用方法、またこれらを使用する活動におけるリスク管理方法について、それに特化したトレーニングを受けてください。

-この製品の機能とその限界について理解してください。

-この製品を使用する活動に伴う危険について理解してください。

全ての取扱説明および警告に従わない場合、重度の傷害や死につながる場合があります。

この製品は使用方法を熟知していて責任能力のある人、あるいはそれらの人から目の届く範囲で直接指導を受けられるのみ使用してください。

ユーザー各自が自身の行為、判断、および安全の確保について責任を負い、またそれによる生じる結果についても責任を負うこととします。各自で責任がとれない場合や、その立場にない場合、また取扱説明書の内容を理解できない場合は、この製品を使用しないでください。

2.強度

最大使用荷重: 2.5 kN。

破断強度: 23 kN。

3.各部の名称

(1) フレーム、(2) リベット、(3) スペーサー、(4) スクリュー(ネジロック剤付き)、(5) Oリング、(6) アタッチメントホール、(7) コネクター用ポジショニングリング

主な素材: アルミニウム、スチール

4.点検のポイント

器具の状態は、ユーザーの安全に大きく関係します。

ペツルは、十分な知識を持つ適任者による詳細点検を、少なくとも12ヶ月ごとに行うことをお勧めします(国や地域における法規や、使用状態によっても変わります)。使用頻度によっては、より頻繁に個人用保護具(PPE)を点検する必要があります。Petzl.comで説明されている方法に従って点検してください。個人用保護具(PPE)の点検結果を点検フォームに記録してください: 種類、モデル、製造者の連絡先、個別番号、製造日、購入日、初回使用時の日付、次回点検予定日、問題点、コメント、点検者の名前と署名。

毎回、使用前に

フレーム、リベットおよびスペーサーに変形や亀裂、傷、摩耗、腐食がないことを確認してください。上下のフレームがスムーズに回転することを確認してください。コネクター用ポジショニングリングが付いていること、コネクターが縦軸方向に荷重がかかるように正しくセットされていることを確認してください。

スクリューがしっかりと締まっていることを確認してください(例: 正しく取り付けられ、ゆるみがないこと)。

使用中の注意点

この製品および併用する器具(連結している場合は連結部を含む)に常に注意を払い、状態を確認してください。全ての構成器具が正しくセットされていることを確認してください。

5.適合性

本製品は安全システムの一部です。本製品がシステムで使用されるその他の器具と併用できることを確認してください。MICRO SWIVELと併用する器具は、使用する国における最新の規格に適合していなければなりません(例: ヨーロッパにおけるランヤードの規格 EN 354またはコネクターの規格 EN 362)。

6.取り付け方法

スクリューの取り付け/取り外し: ネジロック剤の状態を確認し、必要に応じて再度ネジロック剤を塗布してください。

取り付け作業は、スペーサーやスクリューを紛失することのない場所で行ってください。

スクリューにOリングが付いていることを確認してください。Oリングが付いていない場合は、ペツルのアフターサービスにご相談ください。器具が正しく機能するには、スクリューを正しく取り付け、指定のトルクで締めする必要があります。トルクレンチの使用によってのみ、トルク値が正しいことを確認することができます。

スペーサーにゆるみがないことを確認してください。MICRO SWIVELは、スペーサーが閉じ、スクリューが完全に締められている状態に限り、安全に使用することができます。それ以外の状態(例: スクリューが適切に締められていない)でMICRO SWIVELに荷重がかかると危険です。強度が低下する可能性があります。MICRO SWIVELのゲート付アタッチメントホールは、長期間セットする場合にはのみ使用してください(頻繁に付け外しをしないでください)。

7.スイベルのセット

スイベルの強度は、縦軸方向に荷重がかかったときに最大になります。MICRO SWIVELのスペーサーに荷重がかからないようにしてください。周囲のものにこすれて干渉する状態や、てこの力がかかる状態は避けてください。

MICRO SWIVELやコネクターが不適切な向きにならないよう、システムに荷重がかかった状態を維持してください。

8.補足情報

本製品は個人用保護具に関する規則(EU) 2016/425に適合しています。EU適合宣言書はPetzl.comで確認できます。

- フォールアラストシステムでは、墜落距離に関係するコネクターの長

さも考慮に入れてください。

- この製品の使用中に問題が生じた際すみやかに対処できるように、レスキュープランとそれに必要となる装備をあらかじめ用意しておく必要があります。

- システム用のアンカーは、ユーザーの体より上にとるようにしてください。アンカーは、最低でも12 kNの強度を持ち、EN 795の要求事項を満たしてなければなりません。

- フォールアラストシステムでは、墜落した際に地面や障害物に衝突することがないよう、毎回使用前に十分なクリアランスがユーザーの下に確保されていることを確認する必要があります。

- 墜落距離を短くし、危険を少なくするため、アンカーが適切な位置に設置されていることを確認してください。

- フォールアラストシステムで身体をサポートに使用できるのは、フォールアラストハーネスのみです。

- 複数の器具を同時に使用する場合、1つの器具の安全性が、別の器具の使用によって損なわれることがあります。

- 製品がさらさらした箇所や尖った箇所でごすれないように注意してください。

- ユーザーは、高所での活動が行える良好な健康状態にあることが必要です。警告!ハーネスを着用して動きの取れないまま吊り下げられると、重度の傷害や死に至る危険があります。

- 併用する全ての用具の取扱説明書をよく読み、理解してください。

- 取扱説明書は、製品と一緒にユーザーの手に届かなければなりません。また、取扱説明書は製品が使用される国の言語に訳されていなければなりません。

- この取扱説明書は、用具から取り外した後も参照できるように、永久保存してください。

- 製品に記載されたマーキングが読めなくならないように注意してください。

廃棄基準

極めて異例な状況においては、1回の使用で損傷が生じ、その後使用不可能になる場合があります(例: 劣悪な使用環境、海に近い環境での使用、鋭利な角との接触、極端な高/低温下での使用や保管、化学薬品との接触)。

以下のいずれかに該当する製品は以後使用しないでください:

- 耐用年数を経過した。

- 大きな墜落を止めた、あるいは非常に大きな荷重がかかった。

- 点検において使用不可と判断された、製品の状態に疑問がある。

- 完全な使用履歴が分からない(例: 判読できない製品のマーキング)。

- 変更や変化により使用には適さないと判断された(例: 法律、規格、技術、他の器具との併用に適さない)。

このような製品は、以後使用されることを避けるため廃棄してください。

アイコン:

A.耐用年数(特に設けていません) - B.使用温度 - C.使用上の注意 - D.クリーニング - E.乾燥 - F.保管/持ち運び - G.メンテナンス - H.改造/修理(パーツの交換を除き、ペツルの施設外での製品の改造および修理を禁じます) - I.問い合わせ

3年保証

原材料および製造過程における全ての欠陥に対して適用されます。以下の場合には保証の対象外とします: 通常の磨耗や傷、酸化、改造や改造、不適切な保管方法、メンテナンスの不足、事故または過失による損傷、不適切または誤った使用方法による故障。

警告のマーク

1.重傷または死につながるおそれがあります。2.事故や怪れにつながる危険性があります。3.製品の機能や性能に関する重要な情報です。4.しはけのない内容です。

トレーサビリティとマーキング

a.個人用保護具の規格の要求事項に適合。EU型式検定を行った公認認証機関 - b.この個人用保護具の製造を監督する公認機関のID番号 - c.トレーサビリティ: データマトリクスコード - d.強度 - e.個別番号 - f.製造年 - g.製造月 - h.ロット番号 - i.個人識別番号 - j.規格 - k.取扱説明書をよく読んでください - l.製造者名 - m.モデル名 - n.スクリュー締め付けトルク

GN

該说明书(文字及图示)解释了该产品唯一正确使用使用方法。该说明仅展示了最常见的对该产品的错误使用,但不能预见和描述所有的错误使用情况。请登录Petzl.com查阅更新和附加信息。

您有责任阅读每一条警告且正确使用您的装备。如果您不严格遵守使用该使用说明,将可能导致严重受伤或死亡。若有任何疑问或对理解该文件有困难,请联系Petzl。

1.应用范围

用于高空坠落保护的个人保护装备(PPE)。

MICRO SWIVEL。

小型可开启方向节。

PPE-RV11.135_V3。

使用该产品时,不可超出其限制范围。该产品不能用于Petzl说明书中描述以外的其他用途。

责任

警告!

该产品设计用于的活动都具有危险性,会因坠落、落物或环境危险导致严重受伤或死亡。

您应对个人的行动、决定和安全负责。

在使用该产品前,您必须:

- 阅读并理解该产品及相关装备的全部使用说明;

- 为使用该产品及相关装备进行专门的训练,以及学习管理相关活动的风险;

- 熟悉您的装备,了解其性能及使用限制;

- 理解并接受您所涉及的风险。

如果不遵守所有使用说明和警告,将有可能造成严重受伤或死亡。

该产品只能由有能力且负责任的人使用,或在有能力且负责任的人的直接目视监督下使用。

您应对个人的行动、决定和安全负责并承担后果。如果您无法承担相关责任或无法完全理解本使用说明,则请勿使用该装备。

2.强度

工作负荷上限: 2.5 kN。

断裂负荷: 23 kN。

3.部件名称

(1) 主体、(2) 铆钉、(3) 垫环、(4) 螺丝(有螺纹胶)

、(5) O形垫圈、(6) 连接孔、(7) 锁扣定位环。

主要材料: 铝、钢。

4.检查、核实要点

您的安全和您装备的状态密切相关。

Petzl建议至少每12个月请有资质的人员进行一次全面检查(根据每个国家现行法规以及具体使用情况)。高频率的使用会需要您更加频繁地检查您的PPE。请根据Petzl.com网站上描述的操作方式进行检查。在您的PPE检查表格中记录: 类型、型号、生产商信息、序列号或独立编码,生产、购买、第一次使用和下次周期检查的日期,问题、评论、检查者姓名和签名。

每次使用前

检查没有任何形变、裂纹、刻痕、磨痕、腐蚀(在主体、铆钉、垫环上)。检查主体的两部分能够自由旋转。检查锁扣定位环是否存在,以及锁扣被正确地固定在其主轴上。

检查螺丝是否已拧紧(例如,正确安装、无间隙)。

每次使用时

经常检查产品状况及其与系统内其他装备的连接状况是至关重要的。确保系统内所有装备的位置均互相正确。

5.兼容性

该产品是安全系统中的一个部分。验证该产品与共同使用的其他装备的兼容性。

与您的MICRO SWIVEL配合使用的设备必须符合您所在国家的现行标准(例如, EN 354标准挽索或EN 362标准锁扣)。

6.安装

螺丝的安装/拆卸: 检查螺纹胶的状态,需要时重新涂螺纹胶。在合适的地方安装,防止垫环或螺丝丢失。

请确保O形垫圈已经安装在螺丝上。如果O形垫圈丢失,请联系Petzl售后服务。

为了确保装备的良好性能,螺丝必须正确安装并按照说明的扭矩拧紧。只有使用扭矩扳手才能正确地拧紧螺丝。

检查确保垫环没有松动。MICRO SWIVEL只有在垫环闭合和螺丝完全锁紧后才能安全使用。MICRO SWIVEL在其他方式下受力时是危险的,并且可能降低其强度,例如,螺丝未拧紧。MICRO SWIVEL的可开启的环只能用于半永久安装(不能频繁安装/拆卸)。

7.方向节连接环的安装

当方向节在主轴方向上受力时强度达到最大。避免让MICRO SWIVEL在垫环处受力。避免一切摩擦或杠杆受力。

保持系统受力以避免MICRO SWIVEL或锁扣的错误定位。

8.附加信息

该产品符合欧盟2016/425个人保护装备法规。请登录Petzl.com查看欧盟适合性声明。

- 在一个止坠系统中,如果锁扣会影响到坠落距离,必须将这些锁扣的长度计算进去。

- 您必须制定一个救援方案,并且能够快速实施,以便使用该装备遭遇困难时使用。

- 系统的锚点最好置于使用者之上,而且应符合EN 795标准(最小强度为12 kN)。

- 在止坠系统中,每次使用前都必须检查使用者下方是否留有足够的净空距离,从而避免在坠落时与地面或障碍物发生碰撞。

- 确保锚点正确放置,从而降低坠落的风险并缩短坠落距离。

- 防坠落安全带是止坠系统中唯一可用来支撑身体的装备。

- 当多个装备组合在一起使用时,一件装备的安全功能可能会影响另一件装备的安全功能,从而导致突发危险情况的出现。

- 确保您的产品避免与粗糙面或尖锐物直接摩擦。

- 用户的身体条件必须适合高空作业。警告!无意识地悬挂于安全带上,可能导致严重的生理伤害甚至死亡。

- 任何装备在与此装备一同使用时,必须严格遵守其使用说明。

- 使用说明必须以产品使用国家的语言提供给用户。

- 请将产品上取下的使用说明放到一个永久文件夹中,已备查阅。

- 确保产品上的标识清晰可见。

淘汰您的装备

一次意外事故可能导致产品在首次使用后就须淘汰(例如,使用方式及强度、使用环境: 严酷的环境、海洋环境、尖锐边缘、极限温度、化学品)。

何时需要淘汰您的产品:

- 已超过产品的寿命;

- 经历过严重坠落或负荷;

- 无法通过产品检查,您对其安全性产生怀疑;

- 您不清楚产品的全部使用历史

(例如,产品标识无法辨识);

- 它已过时(例如,因为法律、标准、技术的改变或与其它装备不兼容)。

销毁这些产品以防将来误用。

图标:

A.无限制的寿命 - B.使用温度范围 - C.使用注意 - D.清洁 - E.干燥 - F.存放/运输 - G.维护 - H.改装/维修(不能在Petzl以外的地方修理,除了更换零件) - I.问题/联络

3年质保

针对材料或生产上的缺陷。例外: 正常的磨痕、氧化、自行改装或改动、不正确的储存、欠佳的保养、使用疏忽或用于非该产品设计之用途。

警告标志

1.表示有即刻产生严重伤害或死亡危险的情况。2.表示有潜在的意外或伤害风险。3.表示产品在功能或性能方面的重要信息。4.表示装备的不兼容性。

可追溯性及标识

a.符合PPE监管要求。进行欧盟型式测试的公告机构 - b.对此PPE进行生产控制的公告机构代码 - c.追踪 - d.强度 - e.独立编码 - f.生产年份 - g.生产月份 - h.批号 - i.独立身份识别号 - j.标准 - k.仔细阅读说明书 - l.生产商名称 - m.型号识别 - n.螺丝的扭矩

KR

본 사용 설명서 (텍스트 및 그림)는 이 제품의 올바른 사용 방법만을 설명한다.

경고 또는 본 제품의 일반적인 오용에 대한 정보를 제공하지만, 모든 오용을 예상하거나 설명하는 것은 불가능하다. 최신 정보 및 추가 정보는 Petzl.com을 확인한다. 각각의 경고 내용 확인 및 정확한 장비 사용은 사용자에게 책임이 있다. 본 설명서를 정확하게 따르지 않으면 심각한 부상 또는 사망에 이를 수 있다. 본 설명서를 이해하는데 어려운 점이 다른 의견이 있으면 (주) 안나푸르나로 연락한다.

1. 적용 분야

높은 곳으로부터 추락 보호의 용도로 사용되는 개인 보호 장비 (PPE).

MICRO SWIVEL, 컴팩트한 게이트형 스ுவ벨, PPE-R/11, I35_V3.

본 제품은 절대 한계를 초과해서는 안 된다. 본 제품은 Petzl 설명서에 기재된 것 이외의 목적으로 사용되어서는 안 된다.

책임

경고!
본 제품이 사용되는 활동은 본질적으로 위험하며 추락, 떨어지는 물체 또는 환경적 위험으로 인해 심각한 부상이나 사망으로 이어질 수 있다. 자신의 행동이나 판단 및 안전에 대한 책임은 사용자에게 있다.

본 제품을 사용하기 전에, 반드시 알아야 할 사항:

- 본 제품 및 제품과 함께 사용되는 장비에 관한 모든 사용 설명서를 읽고 이해한다.
- 본 제품 및 관련 장비가 사용되는 활동의 위험 관리에 대해 구체적인 교육을 받는다.
- 장비의 사용법과 가용 범위를 숙지하기.
- 관련된 위험을 이해하고 숙지하기.

모든 설명서와 경고를 따르지 않으면 심각한 부상 또는 사망에 이를 수 있다.

본 장비는 반드시 전문가와 관련 담당자만 사용하거나 이들의 직접적인 통제하에 설치되어야 한다. 행동이나 판단 및 안전에 대한 책임은 사용자에게 있으며 이에 따른 결과도 사용자의 책임이다. 책임질 수 없거나 또는 책임질 수 있는 위치에 있지 않은 경우, 또는 사용 설명서를 완전히 이해하지 못했다면 본 장비를 사용해서는 안 된다.

2. 강도

작업 하중 제한: 2.5 kN.

파손 강도: 23 kN.

3. 부분 명칭

(1) 프레임, (2) 리벳, (3) 스페이서, (4) 나사 (나사 고정제 포함), (5) 0-링, (6) 부착 구멍, (7) 커넥터 위치 확보 링, 주요 소재: 알루미늄, 스틸.

4. 검사 및 확인사항

사용자의 안전은 장비의 온전한 상태에 달려있다. Petzl은 적어도 일년에 한 번 이상 전문가의 세부 검사를 받을 것을 권장한다 (사용 국가의 현재 규정과 사용자의 사용 환경에 따라 것). 사용 강도에 따라 사용자의 PPE 장비를 더 자주 검사할 수도 있다. Petzl.com 에 설명된 절차를 따른다. PPE 장비 서식에 유형, 모델, 제조업체 연락처 정보, 일련 번호 또는 개별 번호, 제조일, 구매일, 최초 사용일, 추후 정기 검사, 문제점, 코멘트, 검사관의 이름 및 서명 등의 PPE 검사 결과를 기록한다.

매번 사용 전

변형, 균열, 자국, 마모 또는 부식이 없는지 확인한다 (프레임, 리벳 및 스페이서에). 프레임의 두 부분이 자유롭게 회전하는지 확인한다. 커넥터 위치 확보 링이 제대로 장착되어 있고, 커넥터가 장축 방향으로 올바르게 고정되는지 확인한다. 나사가 단단히 조여졌는지 확인한다 (예, 올바른 설치, 유격 유무).

제품 사용 도중

제품의 상태와 시스템 상에서 다른 장비와의 연결 상태를 정기적으로 검사하는 것이 중요하다. 장비에 연결된 모든 제품들이 각각 정확한 위치에 있는지 확인한다.

5. 호환성

본 제품은 안전 시스템의 일부이다. 본 제품과 함께 사용하는 다른 장비와 호환되는지 확인한다.

MICRO SWIVEL과 함께 사용되는 장비는 반드시 사용 국가의 현재 기준을 충족해야 한다 (예, EN 354 램아드 또는 EN 362 커넥터).

6. 장착하기

나사 설치/제거: 나사고정제의 상태를 확인하고, 필요 시 고정제를 새로 도포한다. 스페이서 또는 나사를 분실하지 않도록 적절한 장소에서 조립한다. 나사에 0-링이 있는지 확인한다. 만일 0-링이 분실되면 (주) 안나푸르나로 연락한다.

장비의 올바른 성능을 보장하려면, 나사를 반드시 올바르게 설치하고 표시된 토크로 조여야 한다. 조임 토크가 올바르게 확인하는 유일한 방법은 토크 렌치를 사용하는 것이다. 스페이서에 유격이 없는지 확인한다. MICRO SWIVEL은 스페이서가 닫혀 있고 나사가 완전히 조여진 경우에만 안전하게 사용할 수 있다. 그 외의 방향으로 MICRO SWIVEL의 하중이 실리는 경우 (예, 나사가 제대로 조여지지 않은 경우)는 위험할 수 있으며 강도가 약해진다.

MICRO SWIVEL의 게이트형 끝 부분은 변형구적 설치용에만 사용되어야 한다 (잠은 연결/분리 금지).

7. 스ுவ벨 커넥터 설치하기

스ுவ벨은 추축으로 하중이 실렸을 때 가장 강도가 높다. 스페이서에 MICRO SWIVEL의 하중이 실려서는 안된다. 마찰이나 캔틸레버 하중을 피해야 한다. MICRO SWIVEL 또는 커넥터의 잘못된 위치를 방지하려면, 시스템을 텐션이 있는 상태로 유지시킨다.

8. 추가 정보

본 제품은 개인 보호 장비에 관한 규정 (EU) 2016/425의 필수 요건에 부합한다. EU 적합성 선언서는 Petzl.com에서 확인할 가능하다.

- 추락 제동 시스템에서, 추락 거리에 영향을 미칠 수 있는 커넥터의 길이를 고려한다.
- 사용자가 장비 사용 도중에 우연히 부딪치게 될 위치에 대비하여, 반드시 신속하게 이행할 수 있는 구조 계획과 방법을 가지고 있어야 한다.
- 시스템의 앵커 지점은 가급적 사용자 위치보다 위에 위치되어야 하고, EN 795 표준의 요건 (최소 강도 12 kN)을 충족해야 한다.
- 추락 제동 시스템에서, 매번 사용 전 직면에 충돌하거나 추락 시 장애물을 피하기 위해 사용자 아래에 필요한 이격 거리를 확인하는 것이 필수적이다.
- 추락의 위험과 길이를 제한하기 위해, 앵커 지점이 올바른

위치에 있는지 확인한다.
- 추락 제동 하네스는 추락 제동 시스템에서 사용자의 신체를 지탱하는 유일한 장비이다.
- 여러 가지 장비를 사용할 때, 한 가지 장비의 안전 성능이 다른 장비의 작동과 연관되어 있다면 위험한 상황을 불러올 수 있다.
- 제품이 마모성 표면이나 날카로운 모서리에 닿지 않도록 주의한다.
- 사용자는 반드시 고소 활동에 의학적으로 적합해야 한다.
경고! 하네스에 움직임 없이 매달려 있을 경우 심각한 부상 또는 사망을 초래할 수 있다.
- 본 제품과 함께 사용하는 장비는 각 품목별 사용 설명서를 반드시 따라야 한다.
- 본 제품의 사용 설명서는 반드시 장비가 사용되는 국가의 언어로 제공되어야 한다.
- 장비에서 사용 설명서를 떼어낸 후 언제든지 참조할 수 있도록 파일에 영구적으로 보관한다.
- 제품의 마킹이 식별 가능하지 확인한다.

장비 폐기시절

사용 유형, 사용 강도 및 사용 환경 (거친 환경, 해양 환경, 날카로운 모서리, 극한의 온도, 화학 제품 등)에 따라 단 한 번의 사용으로도 제품을 폐기해야 할 수 있다. 다음과 같은 경우 제품을 반드시 폐기해야 한다:

- 제품 수명을 초과한 경우.
- 심한 추락이나 하중을 받은 적이 있는 경우.
- 장비에 통과하지 못한 경우. 장비의 신뢰성이 의심되는 경우.
- 장비의 전체적인 사용 내역을 모를 경우 (예: 판독이 불가능한 제품 마킹).
- 더 이상 사용하지 못할 경우 (예: 적용 규정, 기준, 기술의 변경 또는 다른 장비와의 비호환성으로 인해).
이러한 장비가 다시 사용되는 일이 없도록 폐기한다.

제품 참조:

A. 제품 수명: 무제한 - B. 허용 온도 - C. 사용 주의사항 - D. 세척 - E. 건조 - F. 보관/운반 - G. 유지 관리 - H. 수리/수선 (Petzl 시설 외부에서 부품 교체를 제외한 수리 금지) - I. 문의사항/연락

3년간 보증

원자재 또는 제조상의 결함에 대해 보증을 제공한다. 제외: 일반적인 마모 및 썩김, 산화, 제품 변형 및 개조, 부적절한 보관, 올바르게 않은 유지 관리, 사용 상 부주의, 제작 용도 이외의 사용 등.

경고 기호

1. 심각한 부상 또는 사망의 갑작스런 위험이 존재하는 상황.
2. 사고 또는 부상의 잠재적인 위험에 노출.
3. 제품의 기능 또는 성능에 대한 중요 정보.
4. 장비 비호환성.

추적 및 마킹

a. PPE 규정의 요구 사항을 충족한다.
EU 유형 시험 수행 기관 - b. 본 PPE의 생산 관리를 수행하는 인증 기관의 번호 - c. 추적: 데이터 매트릭스 - d. 강도 - e. 일련 번호 및 개조, 부적절한 보관, 올바르게 않은 유지 관리, 사용 상 부주의, 제작 용도 - j. 제조업체명 - m. 모델 식별 - n. 나사 조임 토크

UZ

Tento návod k použití (text a ikresy) vysvětluje jedině správné použití tohoto produktu. Ujímavěni poskytují informace o běžném nesprávném použití tohoto produktu, ale není možné si předstávit nebo popsat všechny možné způsoby nesprávného použití. Navštivte Petzl.com a sledujte aktualizace a doplňkové informace.

Vaši odpovědností je věnovat pozornost každému upozornění a používat vaše vybavení správným způsobem. Opomenutí či porušení těchto pokynů k použití přinesí nebo jakéhokoli způsobu opomenutí může vést k vážnému poranění nebo smrti. Máte-li jakékoli pochybnosti nebo obtíže s porozuměním návodů k použití, kontaktujte firmu Petzl.

1. Rozsah použití

Osobní ochranný prostředek (OOP) používaný při ochraně proti pádu z výšky.

MICRO SWIVEL.

Kompaktní rozebíratelný otočný závěs.

PPE-R/11, I35_V3.

Tento produkt nesmí být používán přes hranice svých omezení. Tento produkt nesmí být používán k jiným účelům, než které jsou popsány v návodu k použití Petzl.

Zodpovědnost

UPOZORNĚNÍ!

Cinostit, pro které je tento produkt určen, jsou ze své podstaty nebezpečné a mohou vést k vážnému zranění nebo smrti v důsledku pádu, padajících předmětů nebo ohrožení životního prostředí.

Za své jednání, rozhodování a bezpečnost zodpovídáte sami.

Před použitím tohoto výrobku je nutné:

- Přečíst všechny pokyny pro použití tohoto produktu a jakéhokoli vybavení používaného s ním a rozumět jim.
- Absolvovat specifické školení v používání tohoto produktu a souvisejícího vybavení, a školení o řízení rizik zamýšlených činností.
- Seznámit se s možnostmi výrobku a s omezeními jeho použití.
- Pochopit a přijmout rizika spojená s jeho používáním.

Nedodržení všech těchto pokynů a upozornění může vést k vážnému poranění nebo smrti.

Tento výrobek smí používat pouze odborné způsobilé a odpovědné osoby, nebo osoby umístěné pod přímé vedení a dohled odborné způsobilé a odpovědné osoby. Za své činy, rozhodnutí a bezpečnost zodpovídáte sami a stejně jste si vědomi možných následků. Jestliže nejste schopni, nebo nejste v pozici tuto zodpovědnost přijmout, nebo pokud plně nerozumíte návodu k používání, toto vybavení nepoužívejte.

3. Pevnost

Maximální provozní zatížení: 2,5 kN.

Mez pevnosti: 23 kN.

3. Popis částí

(1) Rám, (2) Čep, (3) Rozpěrka, (4) Šroub (s pojistkou závitů), (5) O-kroužek, (6) Připojovací otvor, (7) Pojistovací kroužek spojky.

Hlavní materiály: hliník, ocel.

4. Prohlídka, kontrolní body

Vaše bezpečnost závisí na neponušenosti vašeho vybavení.

Petzl doporučuje hloubkové revize odborné způsobilou osobou nejméně jedenkrát za 12 měsíců (v závislosti na aktuální legislativě ve vaší zemi, a na podmínkách použití). Intenzita vašeho používání může způsobit to, že bude potřeba častěji provádět revize OOP. Postupujte dle kroků uvedených na Petzl.com. Výsledky revize zaznamenejte ve vašem formuláři pro revize OOP: typ, model, kontakt na výrobce, sériové nebo kusové číslo, datum: výroby, prodeje, prvního použití, další periodické revize; problémy, poznámky, jméno a podpis inspektora.

Před každým použitím

Zkontrolujte absenci jakékoli deformace, prasklin, výpů, opotřebení nebo koroze na rámu, čepu a rozpěrce. Zkontrolujte, zda se oba díly rámu volně otáčejí. Zkontrolujte přítomnost polohovacího kroužku spojky a je-li spojka udržována správně v její hlavní podélné ose. Ujistěte se, že šroubu je bezpečně dotaženo (např. správná instalace, bez vůle).

Během používání

Je důležité pravidelně kontrolovat stav výrobku a jeho spojení s ostatním vybavením v systému. Vždy se přesvědčte, jsou-li všechny součásti vybavení navzájem ve správné poloze.

5. Slučitelnost

Tento produkt je součástí zabezpečovacího systému. Ověřte slučitelnost tohoto produktu s dalším vybavením s ním používaným.

Vybavení používané v vašim prostředí musí splňovat současné normy pro vaši zemi (např. EN 354 spojovací prostředek nebo EN 362 spojky).

6. Montáž

Instalace/vyměnit šroubu: zkontrolujte stav pojistky závitů a pokud je to nutné, aplikujte novou. Instalaci provádějte na vhodném místě, kde nehrozí ztráta rozpěrky nebo šroubu. Zkontrolujte, je li na šroubu O-kroužek. Pokud O-kroužek chybí, kontaktujte servisní centrum Petzl.

Pro zajištění správné funkce vašeho zařízení musí být šroub správně nastalován a dotažen na uvedený kroučící moment. Použití momentového klíče je jediný možný způsob, jak ověřit správnost kroučícího momentu.

Zkontrolujte, že na rozpěrce není žádná vůle. MICRO SWIVEL je bezpečný pouze pokud je

rozpěrka uzavřena a šroubek řádně dotažen. Zatížení otočného závěsu MICRO SWIVEL jímým způsobem (např. s nedotaženým šroubem) je nebezpečné a může snížit jeho pevnost. Rozebíratelný konec produktu MICRO SWIVEL by měl být používán pouze pro dlouhodobější instalaci (ne časté spouštění/rozpouštění).

7. Instalace otočného závěsu

Otočný závěs je nejpevnější při zatížení v jeho hlavní podélné ose. Vyarujte se zatěžování otočného závěsu MICRO SWIVEL na rozpěrku. Vyhnete se oděru nebo zatížení ve vřpřčení. Systém udržujte pod napětím, abyste se vyhnuli nesprávnému postavení prostředku MICRO SWIVEL nebo spojce.

8. Doplňkové informace

Tento produkt splňuje Nařízení EU 2016/425 o osobních ochranných prostředcích. Prohlášení o shodě EU je dostupné na Petzl.com.

- V systému zachycení pádu počítejte s délkou jakýchkoliv spojek, které mohou mít vliv na délkou pádu.
- Musíte mít záchranný plán a prostředky pro jeho rychlou realizaci v případě obtíží vzniklých při používání tohoto vybavení.
- Kroučící bod systému by se měl přednostně nacházet nad polohou uživatele a měl by splňovat požadavky normy EN 795 (minimální pevnost 12 kN).
- V systému zachycení pádu je důležité před použitím zkontrolovat požadovanou volnou hloubku pod uživatelem, aby se v případě pádu předešlo nárazu na překážku, nebo na zem.
- Zkontrolujte správnou polohu kotvicího bodu, aby bylo minimalizováno nebezpečí a délka pádu.
- Zachycovací postroj je jediný povolený prostředek pro ochranu těla v systému zachycení pádu.
- Jestliže používáte různé části výrobky, musíte nastat nebezpečná situace, ve které je zabezpečovací funkce jedné součásti narušena zabezpečovací funkcí jiné součásti výstroje.
- Zajistěte, aby se produkty nedotýraly o drsné povrchy nebo ostré hrany.
- Uživatele provádějící aktivity ve výškách a nad volnou hloubkou musí být v dobrém zdravotním stavu. UPOZORNĚNÍ! Nehybné zavěšení v postroji může způsobit vážné zranění nebo smrt.
- Je nutné dodržovat pokyny z návodu k použití pro každý prostředek, který je používán ve spojení s tímto produktem.
- Návod k použití musí být dodán uživateli v jazyce té země, ve které bude vybavení používáno.
- Návodů k použití si po odstranění z produktu uchovejte pro pozdější potřebu.
- Označení produktu udržujte čitelné.

Kdy vaše vybavení vyřadit

Některé výjimečné situace mohou způsobit okamžitě vyřazení výrobku již po prvním použití (v závislosti například na druhu a intenzitě použití a na prostředí je používán: znečištění výrobek musí být vyřazen pokud:

- Přesáhne dobu své životnosti.
- Byl vystaven těžkému pádu nebo velkému zatížení.
- Naprojde periodickou prohlídkou.
- Máte jakékoli pochybnosti o jeho spolehlivosti.
- Zjistíte, že se produkty nedotýraly o drsné povrchy nebo ostré hrany.
- Se stane zastaralým vzhledem ke změnám (například v legislativě, normách, technických nebo legislativě s ostatním vybavením).
- Takové produkty znehodnotte, abyste zamezili jejich dalšímu použití.

Piktogramy:

A. Neomezená životnost - B. Povolené teploty - C. Bezpečnostní opatření - D. Čištění - E. Sušení - F. Skladování/transport - G. Udržba - H. Opravy/opravy (zakazány mimo provozovny Petzl, kromě výměny náhradních dílů) - I. Dotazy/kontakt

3letá záruka

Na vady materiálu a vady vzniklé ve výrobě. Nevztahuje se na vady vzniklé: běžným opotřebením a roztržením, oxidací, úpravami nebo opravami, nesprávným skladováním, nedostatečnou údržbou, nedbalostí, nesprávným použitím.

Varovné symboly

1. Situace představující bezprostřední riziko vážného poranění nebo smrti.
2. Vystavení potenciálního riziku úrazu nebo poranění.
3. Důležité informace týkající se fungování nebo chování vašeho výrobku.
4. Neslučitelnost vybavení.

Sledovatelnost a značení

a. Splňuje požadavky nařízení o OOP. Zkušebna provádějící certifikační zkoušky EU - b. Číslo oznamného subjektu provádějícího kontrolu výroby tohoto OOP - c. Sledovatelnost: označení - d. Pevnost - e. Výrobní číslo - f. Růk výroby - g. Měsíc výroby - h. Sériové číslo - i. Individuální kontrola - j. Normy - k. Pozorně čtěte návod k používání - l. Jméno výrobce - m. Identifikace typu - n. Kroučící moment pro dotažení šroubu

Kullanım Talimatları (metin ve şemalar) bu ürünün olası tüm doğru kullanım şekillerini açıklamaktadır.

Uyarılar bu ürünün yanlış kullanımıyla ilişkili en olası riskler hakkında bilgi vermektedir, ancak olası tüm yanlış kullanımları öngörmek veya açıklamak mümkün değildir. Güncel ve daha fazla bilgi için Petzl.com'u ziyaret edin.

Tüm uyarıları dikkate alarak ekipmanınızı doğru kullanmak sizin sorumluluğunuzdadır. Kullanım Talimatlarına tam olarak uyulmaması ciddi yaralanmalar veya ölümlere sonuçlanabilir. Kullanım Talimatlarına ilişkin herhangi bir şüpheniz veya anlamadığınız bir husus olması halinde Petzl ile iletişime geçin.

1. Kullanım alanı

Yüksekten düşmeye karşı koruma için kullanılan kişisel koruyucu donanım (KKD).

MICRO SWIVEL.

Kompakt açılabilir firdöndü.

PPE-RV1.1.135_V3.

Ürün, sınırlarının ötesinde zorlanmamalıdır. Bu ürün, Petzl talimatlarında belirtilenler dışında herhangi bir amaçla kullanılmamalıdır.

Sorumluluk

UYARI!

Bu ürünün kullanılacağı aktiviteler doğası gereği tehlikelidir ve düşme, düşen nesnelere veya çevresel tehlikeler nedeniyle ciddi yaralanmalara veya ölüme yol açabilir.

Eylemlerinizi, kararlarınızı ve güvenliğinizi sorumluluğu size aittir.

Bu ürünü kullanmadan önce:

- Bu ürün ve onunla birlikte kullanılan tüm ekipmanın Kullanım Talimatlarını okuyup anladığınızdan emin olun.
- Bu ürünün ve ilgili ekipmanın kullanımını ve amaçlanan aktivitelere ilişkin risklerin yönetilmesi konusunda eğitim alın.
- Ürünün kapasitesi ve sınırları hakkında bilgi sahibi olun.
- İlgili riskleri anladığınızdan ve kabul ettiğinizden emin olun.

Tüm Kullanım Talimatları ve uyarılara uyulmaması ciddi yaralanmalar veya ölümlere sonuçlanabilir.

Bu ürün yalnızca yetkin ve sorumlu kişilerce veya yetkin ve sorumlu bir kişilerin doğrudan gözetimi altında kullanılmalıdır.

Eylemlerinizi, kararlarınızı, güvenliğinizi ve bunların sonuçlarının sorumluluğu size aittir.

Bu sorumluluğu üstenebilecek durumda değilseniz veya Kullanım Talimatlarını tam olarak anlamadıysanız, bu ekipmanı kullanmayın.

2. Mukavemet

Çalışma yükü limiti: 2,5 kN.

Kırılma mukavemeti: 23 kN.

3. Terminoloji

(1) Gövde, (2) Perçin, (3) Pul, (4) Vida (vida sabitleyici ile), (5) Conta, (6) Bağlantı deliği, (7) Bağlama aparatı konumlandırma halkası.

Malzeme: alüminyum, çelik.

4. Muayene, kontrol edilecek hususlar

Güvenliğiniz, ekipmanınızın sağlığına bağlıdır.

Petzl, (ükenizde yürürükte olan düzenlemelere ve kullanım koşullarınıza bağlı olarak) 12 ayda birden az olmak kaydıyla yetkin bir kişi tarafından ayrıntılı bir muayene yapılmasını önermektedir. KKD'nizin yoğun kullanımı, daha sık kontrol edilmesini gerektirebilir. Petzl.com'da açıklanan prosedürleri izleyin. Sonuçları KKD muayene formunuza kaydedin: tip, model, üretici iletişim bilgileri, seri numarası veya ürün numarası, tarihler, üretim, satın alma, ilk kullanım, bir sonraki periyodik muayene: sorunlar, yorumlar, muayeneyi yapmanın adı ve imzası.

Her kullanımdan önce

Gövde, perçin ve pul üzerinde herhangi bir deformasyon, çatlak, iz, aşınma veya korozyon olmadığının emin olun. Gövdenin ki parçasının serbestçe döndüğünü doğrulayın. Bağlama aparatı konumlandırma halkasının mevcut olduğunu ve bağlama aparatının doğru bir şekilde ana eksen konumunda durduğunu doğrulayın.

Vidanın uygun şekilde sığıldığından emin olun (örn. doğru montaj, boşluk olmaması).

Kullanım sırasında

Ürünün durumunu ve sistem içinde yer alan diğer ekipmanlarla olan bağlantılarını düzenli olarak kontrol etmek önemlidir. Ekipmanın tüm parçalarının birbirine göre doğru şekilde konumlandırıldığından emin olun.

5. Uyumluluk

Bu ürün bir emniyet sisteminin parçasıdır. Bu ürünün birlikte kullanılan diğer ekipmanlarla uyumlu olduğunu doğrulayın.

MICRO SWIVEL ile birlikte kullanılan ekipman ükenizde yürürükte olan standartlara uygun olmalıdır (örn. EN 354 lanyard veya EN 362 bağlama aparatları).

6. Montaj

Vidanın takılması/çıkartılması: vida sabitleyicinin durumunu kontrol edin ve gerekirse yeni vida sabitleyici kullanın.

Pulu veya vidayı kaybetmemek için montaj uygun bir yerde gerçekleştirin.

Vidanın üzerinde conta bulunduğundan emin olun. Contanın kaybolması durumunda Petzl satış sonrası servisiyle iletişime geçin.

Ekipmanın doğru performans göstermesi için vida doğru şekilde takılmalı ve belirtilen torkta sıkılmalıdır. Vidaların doğru torkta sığıldığından emin olmanın tek yolu tork anahtarı kullanmaktır.

Pulda boşluk olmadığından emin olun. MICRO SWIVEL sadece pul kapalı olduğunda ve

vida tamamen sığıldığında güvenlidir. MICRO SWIVEL'in farkli bir şekilde (örn. vida yeterince sıkılmamışken) yüklenmesi tehlikelidir ve mukavemetini azaltabilir.

MICRO SWIVEL'in açılabilir ucu yalnızca yan kılcalı kurulum için kullanılmalıdır (sık bağlantı yapmak/bağlantıyı kesmek için kullanılmamalıdır).

7. Firdöndü kurulumu

Firdöndü ana ekseninde yüklenildiğinde en mukavemetli durumdadır. MICRO SWIVEL'in pulu üzerine yük bindirmekten kaçının. Her türlü sürtünme ve yanal yüklemekten kaçının. MICRO SWIVEL veya bağlama aparatlarının yanlış konumlandırılmasını önlemek için sistemdeki gerilimi koruyun.

8. Ek Bilgiler

Bu ürün, (AB) 2016/425 Kişisel Koruyucu Donanım Yönetmeliği'ne uygundur. AB uygunluk beyanına Petzl.com adresinden ulaşabilirsiniz.

- Bir düşüş durdurma sisteminde, düşüş mesafesini etkileyecek tüm bağlama aparatlarının uzunluğunu hesaba katın.

- Bu ekipmanı kullanırken karşılaşılabileceğiniz zorluklara karşı bir kurtarma planınız ve bunu hızlı bir şekilde uygulayabilme imkanınız olmalıdır.

- Sistemin ankraj noktası tercihen kullanıcının pozisyonunun üzerinde olmalı ve EN 795 standartlarının gerekliliklerini karşılamalıdır (minimum 12 kN mukavemet).

- Düşüş durdurma sisteminde, düşme durumunda yere veya bir engelle çarpmamak için her kullanımdan önce kullanıcının altında yeterli düşüş açıklığı mesafesi olduğunu kontrol etmek önemlidir.

- Düşme riskini ve mesafesini azaltmak için ankraj noktasının doğru konumlandırıldığından emin olun.

- Düşüş durdurucu emniyet kemeri, düşüş durdurma sisteminde vücudu desteklemek için kullanılacak tek ekipmandır.

- Birden fazla ekipman birlikte kullanılırken, ekipmanları birbirlerinin güvenliğini ihlali etmemesi tehlikeli bir durum yaratabilir.

- Ürünlerinizin aşındırıcı yüzeylere veya keskin kenarlara sürtünmemesine dikkat edin.

- Kullanıcılar, yüksekte yapılan aktiviteler için tıbbi olarak uygun olmalıdır. UYARI! Emniyet kemeriende askıda hareketiz kalmak ciddi yaralanmalara veya ölüme neden olabilir.

- Bu ürünle birlikte kullanılan her bir ekipmanın Kullanım Talimatlarına uyulmalıdır.

- Kullanım Talimatları, kullanıyca, ekipmanın kullanıldığı ülkenin dilinde sağlanmalıdır.

- Ekipmanın ambalajından çıkardığınız Kullanım Talimatlarını başyuru amacıyla saklayın.

- Ürün üzerindeki markalamanın okunaklı olduğundan emin olun.

Ekipmanın kullanımdan kaldırılması

(Örneğin, kullanımın türüne, yoğunluğuna ve agresif ortamlar, deniz ortamı, keskin kenarlar, aşınacaklar, kimyasallar gibi kullanım ortamına bağlı olarak) olağan dışı bir olay, bir ürünü yalnızca bir kullanımdan sonra kullanımdan kaldırmazı gerektirebilir.

Aşağıdaki durumlarda ürün kullanımdan kaldırılmalıdır:

- Kullanım ömrünü aştığında.
- Ciddi bir düşüş veya yükle maruz kaldığında.
- Muayeneden geçemediğinde. Güvenliği konusunda herhangi bir şüpheniz olması halinde.
- Tam kullanım geçmişini bilmiyorsanız (örn. ürün üzerindeki markalamanın okunabilir durumda olmaması).
- Değişiklikler nedeniyle kullanılamaz duruma geldiğinde (örneğin; mevzuattaki, standartlardaki, tekniklerdeki değişiklikler veya diğer ekipmanlarla uyumsuzluk).

Tekrar kullanılmasını önlemek için bu ürünleri imha edin.

Piktogramlar:

A. Sınırsız kullanım ömrü - B. Kabul edilebilir sıcaklıklar - C. Kullanım ölemleri - D. Temizleme - E. Kurutma - F. Depolama/nakliye - G. Bakım - H. Modifikasyon/onarım (yedek parçalar hariç, Petzl tesislerinin dışında yasaktır) - I. Sorular/iletişim

3 yıl garanti

Herhangi bir malzeme veya üretim hatasına karşı. İstisnalar: normal aşınma ve yıpranma, okstlenme, modifikasyon veya değişiklikler, yanlış depolama, yetersiz bakım, ihmal, ürünün amacına uygun olmayan kullanımı.

Uyarı işaretleri

1. Yakın bir ciddi yaralanma veya ölüm riski arz eden durum. 2. Olası bir kaza veya yaralanma riskine maruz kalma. 3. Ürününüzün çalışması veya performansı hakkında önemli bilgiler. 4. Ekipmanların uyumsuzluğu.

İzlenebilirlik ve markalama

a. KKD düzenlemelerinin gerekliliklerine uygundur. AB tip incelemesini yapan onaylanmış kuruluş - b. KKD üretim kontrolünü yapan onaylanmış kuruluş numarası - c. İzlenebilirlik: karekod - d. Mukavemet - e. Seri numarası - f. Üretim yılı - g. Üretim ayı - h. Parti numarası - i.

คู่มือการใช้งานนี้ (ข้อความและภาพประกอบ) อธิบายถึงการใช้งานที่ถูกต้องของอุปกรณ์เท่านั้น

คำเตือนที่มุ่งนำเสนอข้อมูลการใช้งานที่ผิดวิธีของอุปกรณ์อย่างทั่วๆ ไป แต่ไม่สามารถยกตัวอย่างใดครอบคลุมการใช้งานผิดวิธีที่เป็นไปได้ทั้งหมด ตรวจสอบที่ PetzL.com เพื่อหาข้อมูลเพิ่มเติมล่าสุด

คุณต้องรับผิดชอบต่อการระมัดระวังตามคำเตือน และการใช้อุปกรณ์อย่างถูกต้อง การละเมิดข้อมูลในคู่มือการใช้งานอุปกรณ์ อาจมีผลให้เกิดการบาดเจ็บสาหัส หรืออาจถึงแก่ชีวิต ติดต่อกับ PetzL หรือตัวแทนจำหน่ายถ้ามีข้อสงสัย หรือไม่เข้าใจข้อความในคู่มือนี้

1. ส่วนที่เกี่ยวข้องกัน

อุปกรณ์ป้องกันส่วนบุคคล (PPE) ใช้สำหรับป้องกันการตกจากที่สูง

MICRO SWIVEL

ตัวเชื่อมต่อแบบกระพืดอก

PPE-R/11.135_V3

อุปกรณ์นี้ต้องไม่ถูกใช้งานเกินขีดจำกัด อุปกรณ์นี้ต้องไม่ถูกใช้งานเพื่อวัตถุประสงค์อื่นนอกเหนือจากที่ระบุไว้ในคู่มือการใช้งานของ PetzL

ความปลอดภัย

คำเตือน!

กิจกรรมที่อุปกรณ์นี้ถูกออกแบบมาสำหรับใช้งานมีความอันตราย และ อาจนำไปสู่การบาดเจ็บสาหัส หรือ เสียชีวิตจากการตก, การตกของวัตถุ หรือ สภาพแวดล้อมที่มีความเสี่ยง

เป็นความรับผิดชอบของผู้ใช้งานต่อการกระทำ การตัดสินใจและความปลอดภัยของตัวเอง

ก่อนการใช้อุปกรณ์นี้ จะต้อง:

- อ่านและทำความเข้าใจรายละเอียดในคู่มือการใช้งานอุปกรณ์นี้ รวมถึงอุปกรณ์อื่นใดที่ต้องใช้งานร่วมกัน
- ทำการอบรมโดยเฉพาะในการใช้งานอุปกรณ์นี้และอุปกรณ์อื่นที่เกี่ยวข้อง รวมถึงการจัดการความเสี่ยงสำหรับกิจกรรมที่ถือการใช้งาน
- ทำความคุ้นเคยกับความสามารถและข้อจำกัดในการใช้งานของมัน
- เข้าใจและยอมรับความเสี่ยงที่เกี่ยวข้อง

การละเมิดข้อมูลในคู่มือการใช้งานอุปกรณ์ และ คำเตือน อาจมีผลให้เกิดการบาดเจ็บสาหัส หรือ อาจถึงแก่ชีวิต

อุปกรณ์นี้จะต้องถูกใช้งานโดยผู้ที่มีความเชี่ยวชาญและมีความรับผิดชอบ หรือ ใช้งานสถานที่ที่อยู่ในความรับผิดชอบโดยตรงหรือควบคุมได้โดยผู้เชี่ยวชาญ เป็นความรับผิดชอบของผู้ใช้งานต่อวิธีการใช้ การตัดสินใจ และ ความปลอดภัย และ ควบคุมรับในสิ่งที่เกิดขึ้นจากวิธีการนั้น หากถูกใช้งานโดยไม่มีความสามารถ หรือ ไม่อยู่ในสถานะที่จะรับผิดชอบ หรือ ไม่เข้าใจข้อความในคู่มือการใช้งานอย่างถึถ้วน ไม่ควรใช้อุปกรณ์นี้

2. ความแข็งแรง

ค่ารับแรงสูงสุด: 2.5 kN

ค่าที่จะทำให้อุปกรณ์เสียหาย: 23 kN

3. ชื่อของส่วนประกอบ

- (1) โครงร่าง, (2) หมุดยึด, (3) ตัววนระยะ, (4) สกรู (พร้อมเกลียวล็อก), (5) O-ring, (6) รูสำหรับคล้องเกี่ยว, (7) วงแหวนยึดติดตำแหน่ง วัสดุประกอบหลัก: อลูมิเนียม, เหล็ก

4. การตรวจสอบ จุดที่ต้องตรวจสอบ

ความปลอดภัยของคุณขึ้นอยู่กับความสมบูรณ์ของอุปกรณ์ของคุณ

PetzL แนะนำให้ตรวจสอบสภาพอุปกรณ์โดยละเอียดโดยผู้เชี่ยวชาญ อย่างน้อยหนึ่งครั้งทุก 12 เดือน (ขึ้นอยู่กับข้อกำหนดกฎหมายของประเทศและสภาพการใช้งาน) การใช้งานอย่างเข้มข้น อาจเป็นสาเหตุที่ทำให้คุณต้องทำการตรวจสอบอุปกรณ์ PPE ด้วยความถี่มากขึ้น ทำตามขั้นตอนวิธีการที่แสดงไว้ที่ PetzL.com บันทึกผลการตรวจสอบสภาพ PPE ลงในแบบฟอร์มการตรวจเช็ค: ชนิด, รุ่น, ข้อมูลของโรงงานผู้ผลิต, หมายเลขลำดับการผลิต, หรือหมายเลขกำกับอุปกรณ์, วันที่: วันที่ของการผลิต, วันที่สั่งซื้อ, วันที่ใช้งานครั้งแรก, กำหนดการตรวจเช็คครั้งต่อไป; ปัญหาที่พบ, ความคิดเห็น, ชื่อของผู้ตรวจเช็คพร้อมลายเซ็น

ก่อนการใช้งานแต่ละครั้ง

ตรวจสอบว่าไม่มีร่องรอยของการผิดรูปร่าง, รอยแตก, รอยขีดข่วน, การเสื่อมสภาพ หรือ ทรานสมิบน บนโครงร่าง, หมุดยึด และ ตัววนระยะ ตรวจสอบว่าทั้งสองส่วนของลวดนิรภัยโดยอัตโนมัติ ตรวจสอบซึ่งวงแหวนยึดยึดอยู่ตรงตามตำแหน่ง และตัวล็อกเชื่อมต่อดัดขึ้นในตำแหน่งแกนหลัก ตรวจสอบให้มั่นใจว่าสกรูได้ถูกขันอย่างแน่นหนา (เช่น ดัดตั้งอย่างถูกต้อง, ปราศจากการคลายเกลียว)

ระหว่างการใช้งาน

เป็นเรื่องสำคัญอย่างยิ่งที่ต้องตรวจสอบสภาพของอุปกรณ์อยู่เป็นประจำ และการต่อเชื่อมอุปกรณ์เข้ากับอุปกรณ์ตัวอื่นในระบบ แนะนำว่าทุกชิ้นส่วนของอุปกรณ์อยู่ในตำแหน่งที่ถูกดักจับชิ้นส่วนอื่น

5. ความเข้ากันได้

อุปกรณ์นี้เป็นส่วนหนึ่งของระบบที่ความปลอดภัย ตรวจสอบว่าคุณสามารถเข้ากันได้กับอุปกรณ์อื่นที่ต้องใช้งานร่วมกัน

อุปกรณ์ที่นำมาใช้งานร่วมกับ MICRO SWIVEL จะต้องได้รับรองตามข้อกำหนด

มาตรฐานที่บังคับในประเทศของคุณ (เช่น EN 354 มาตรฐานเกี่ยวกับเชือกสั้น หรือ EN 362 มาตรฐานเกี่ยวกับตัวล็อกเชื่อมต่อ)

6. การติดตั้ง

การติดตั้งสกรู/การถอดออก: ตรวจสอบสภาพของเกลียวล็อกและใต้เกลียวล็อกไม่หากจำเป็น

ทำการติดตั้งในพื้นที่ที่เหมาะสม เพื่อหลีกเลี่ยงการสูญหายของตัววนระยะหรือสกรู ตรวจสอบให้แน่ใจว่ามี O-ring ติดอยู่บนสกรู ถ้า O-ring สูญหายไป ให้ติดคือแผนกบริกรหลังการขายของ PetzL

เพื่อไม่แน่ใจในประสิทธิภาพที่เหมาะสมของอุปกรณ์ของคุณ สกรูต้องถูกติดตั้งอย่างถูกต้องและขันอย่างแน่นหนาด้วยประแจที่ระบุไว้ การใช้ประแจปอนด์เป็นวิธีเดียวที่สามารถตรวจสอบว่าการขันประแจนั้นถูกต้อง

ตรวจสอบให้แน่ใจว่าไม่มีการหมุนของตัววนระยะ MICRO SWIVEL จะปลอดภัยเมื่อได้ปิดตัววนระยะและขันสกรูแน่นแล้วเท่านั้น การกดน้ำหนักที่ด้านอื่นของ MICRO SWIVEL (เช่น ด้วยสกรูที่หมุนไม่แน่นหนาติด) เป็นสิ่งอันตรายและอาจทำให้ความแข็งแรงลดลง

MICRO SWIVEL ต้องติดตั้งครั้งหนึ่งไว้อย่างถาวร (ไม่ควรใช้ติด/ถอดออกบ่อยๆ)

7. การติดตั้ง swivel ตัวเชื่อมต่อ

ตัว swivel มีความแข็งแรงมากที่สุดเมื่อแรงกดลงด้านแกนหลักของมัน หลักเลี่ยงการกดแรงที่ตัววนระยะของ MICRO SWIVEL หลักเลี่ยงการกดเสียดสี หรือการรับน้ำหนักบางส่วนที่ขึ้นออกมาจากโครงสร้าง ให้ระบบอยู่ในตำแหน่งตั้งเพื่อหลีกเลี่ยงการบิดที่ทางของ MICRO SWIVEL หรือตัวเชื่อมต่อ

8. ข้อมูลเพิ่มเติม

อุปกรณ์นี้ได้ผลิตตามข้อกำหนดของอิมพ์กับ (EU) 2016/425 ในเรื่อง อุปกรณ์ป้องกันภัยส่วนบุคคล ค่าประกาศความปลอดภัยของสหภาพยุโรป สามารถหาดูได้ที่

PetzL.com

- ในระบบขั้นจัดการตก ให้คำนวณความยาวของหัวเชื่อมต่อใดๆ ที่อาจมีผลต่อระยะทางของการตกด้วย
- คุณจะต้องมีแผนการกู้ภัยและวิธีการที่กู้ภัยได้อย่างรวดเร็วในกรณีที่เหมาะสม เหตุการณ์ดังกล่าวในขณะที่ใช้อุปกรณ์นี้
- จุดยึดยึดของระบบควรอยู่เหนือตำแหน่งของผู้ใช้งานและผ่านการรับรองมาตรฐาน EN 795 (ความแข็งแรงต้องไม่น้อยกว่า 12 kN)
- ในระบบขั้นจัดการตกเป็นสิ่งสำคัญที่สุดที่จะต้องตรวจสอบพื้นที่ว่างด้านใดของผู้ใช้งานก่อนการใช้งานทุกครั้ง เพื่อหลีกเลี่ยงการหล่นไปกระทบกับพื้นหรือสิ่งกีดขวางในกรณีที่มีการตกเกิดขึ้น
- ต้องแน่ใจว่า จุดยึดยึดอยู่ในตำแหน่งที่ถูกต้อง เพื่อจำกัดความเสี่ยง และระยะทางของการตก
- สาขารันนิกซ์เป็นเพียงอุปกรณ์ชนิดเดียวที่ช่วยพ่วงร่างกาย ในระบบขั้นจัดการตกเท่านั้น
- เมื่อใช้อุปกรณ์หลายชนิดร่วมกันอาจเกิดผลร้ายต่อความปลอดภัยในกรณีที่อุปกรณ์ชนิดหนึ่งถูกลดประสิทธิภาพลงด้วยส่วนประกอบเพื่อความปลอดภัยของอุปกรณ์ชนิดอื่น
- ต้องแน่ใจว่าอุปกรณ์ไม่ถูกสัมผัสกับวัตถุที่สามารถกัดกร่อนกับขอบแหลมคมหรือพื้นผิวแหลมคม
- ผู้ใช้งานต้องมีสภาพร่างกายแข็งแรง เหมาะกับกิจกรรมในที่สูง คำเตือน! การห้อยตัวอยู่ในสายรัดสะโพกเป็นเวลานานอาจมีผลทำให้เกิดการบาดเจ็บสาหัส หรืออาจถึงแก่ชีวิต
- คู่มือการใช้งานของอุปกรณ์แต่ละชนิดที่ใช้เชื่อมต่อกับอุปกรณ์นี้ต้องปฏิบัติตามอย่างเคร่งครัด
- คู่มือการใช้งานต้องจัดหาให้กับผู้ใช้งานอุปกรณ์นี้ ในภาษาท้องถิ่นของประเทศที่อุปกรณ์นี้ถูกนำไปใช้งาน
- เก็บคู่มือแนะนำการใช้งานไว้อย่างถาวรเพื่อให้อ้างอิงหลังจากแกะออกจากตัวอุปกรณ์แล้ว
- แน่ใจว่าป้ายเครื่องหมายที่ติดบนอุปกรณ์สามารถอ่านได้ชัดเจน

ควรหยุดใช้งานและนำอุปกรณ์ออกจากระบบเมื่อใด

ในกิจกรรมที่ใช้งานเฉพาะเจาะจงเป็นพิเศษอาจทำให้อุปกรณ์ต้องถูกเลิกใช้แม้หลังจากการใช้งานเพียงครั้งเดียว (ขึ้นอยู่กับกรณี เช่น ชนิดและความรุนแรงของการใช้งาน, สภาพแวดล้อมของการใช้งาน: สภาพแวดล้อมรุนแรง, สถานที่ใกล้ทะเล, ขอบมุมที่แหลมคม, สภาพอากาศที่รุนแรง, สารเคมี)

อุปกรณ์จะต้องเลิกใช้เมื่อ:

- เมื่ออุปกรณ์สิ้นอายุการใช้งาน
- ได้เคยมีการตกกระชากอย่างรุนแรง หรือ เกินขีดจำกัด
- เมื่อไม่ผ่านการตรวจสอบสภาพ เมื่อมีข้อสงสัยหรือไม่แน่ใจในความน่าเชื่อถือได้
- เมื่อไม่ทราบถึงประวัติการใช้งานทั้งหมด (เช่น มีการทำเครื่องหมายที่ไม่สามารถอ่านออกได้)
- เมื่อตกบนวัสดุขี้ (เช่น มีการเปลี่ยนกฎหมาย, มาตรฐาน, เทคนิค หรือ เข้ากันไม่ได้กับอุปกรณ์อื่น)

ทำลาอุปกรณ์เพื่อป้องกันกร่น้ำกลับมาใช้

สัญลักษณ์:

A. ไม่จำกัดอายุการใช้งาน - B. สภาพภูมิอากาศ ที่สามารถใช้งานได้ - C. ข้อควรระวังการใช้งาน - D. การทำความสะอาด - E. ทำใ้แห้ง - F. การเก็บ

รักษา/การขนส่ง - G. การบำรุงรักษา - H. การดัดแปลงเพิ่มเติม/การซ่อมแซม (ห้ามดำเนินการภายนอกโรงงาน PetzL ยกเว้น ส่วนอะไหล่ทดแทน) - I. คำถาม/ติดต่อ

อุปกรณ์มีการรับประกันเป็นเวลา 3 ปี

เกี่ยวกับความบกพร่องจากวัสดุหรือการผลิต ข้อความจากการรับประกัน: การชำระค่าบริการจากการใช้งานตามปกติ, ปฏิบัติราชการเสริม, การแก้ไขดัดแปลง, การเก็บรักษาไม่ถูกวิธี, ขาดการดูแล, การนำไปใช้งานที่นอกเหนือจากที่อุปกรณ์ ใดถูกออกแบบไว้

เครื่องหมายที่เตือน

1. สถานการณ์เสี่ยงที่อาจเกิดอันตรายบาดเจ็บสาหัส หรือ เสียชีวิต 2. แสดงให้เห็นถึงความเสี่ยงต่อการเกิดอุบัติเหตุ หรือ การบาดเจ็บ 3. ข้อมูลสำคัญที่เกี่ยวกับประสิทธิภาพในการใช้งาน หรือคุณสมบัติของอุปกรณ์ 4. ความเข้ากันได้ของอุปกรณ์

การตรวจสอบย้อนหลังและการทำเครื่องหมาย

- มีคุณสมบัติตามข้อกำหนดของอุปกรณ์ PPE ผู้ตรวจสอบอิสระที่ทดสอบรับรองมาตรฐาน EU - b. หมายเลขรับรองที่ผ่านการทดสอบที่ใช้ในการควบคุมการผลิตของ PPE นี้ - c. การรับมาตรฐาน: ข้อมูลแหล่งกำเนิด - d. ความแข็งแรง - e. หมายเลขลำดับ - f. ปีที่ผลิต - g. เดือนที่ผลิต - h. หมายเลขลำดับการผลิต - i. หมายเลขกำกับตัวอุปกรณ์ - j. มาตรฐาน - k. อันคู่มือการใช้งานโดยละเอียด - l. ชื่อโรงงานผู้ผลิต - m. ข้อมูลระบุรุ่น - n. ประแจสำหรับขันสกรูให้แน่น